

ਵੈਲੀ ਸੀਈਆਰਐਫ

ਸੈਂਟਰਲ ਐਸਜੇਵੀ ਖੇਤਰੀ

ਹਾਈ ਰੇਡ ਟ੍ਰਾਂਜ਼ਿਸ਼ਨ ਸਹਿਯੋਗੀ (ਐਚ.ਆਰ.ਟੀ.ਸੀ.)



ਖੇਤਰੀ ਕਾਂਗਰਸ

23 ਅਗਸਤ | ਸਵੇਰੇ 10 ਵਜੇ ਤੋਂ ਦੁਪਹਿਰ 1 ਵਜੇ ਤੱਕ

ਵਿਸ਼ਾਲੀਆ ਕਨਵੈਨਸ਼ਨ ਸੈਂਟਰ

303 ਈਸਟ ਅਮੇਰੀਕੀਆ ਐਵੇਨਿਊ ਵਿਸ਼ਾਲੀਆ, ਸੀਏ 93291

ਉਦੇਸ਼ ਅਤੇ ਨਤੀਜੇ

- ਵੈਲੀ ਦੀ ਬੇਸਲਾਈਨ ਸਮਝ ਬਣਾਓ,
- ਇੱਕ ਬਿਹਤਰ ਭਵਿੱਖ ਦੀ ਸਮੂਹਿਕ ਕਲਪਨਾ ਕਰਨ ਲਈ ਇੱਕ ਖੇਤਰ ਵਜੋਂ ਇਕੱਠੇ ਹੋਵੋ,
- ਬੇਸਲਾਈਨ ਡੇਟਾ ਦੇ ਆਲੇ-ਦੁਆਲੇ ਗਿਆਨ ਨੂੰ ਸਮਝੋ ਅਤੇ ਪ੍ਰਾਪਤ ਕਰੋ ਜੋ ਸਾਡੇ ਖੇਤਰੀ ਕੰਮ ਦੀ ਨੀਂਹ ਹੋਵੇਗੀ।

ਏਜੰਡਾ

1. ਰਜਿਸਟ੍ਰੇਸ਼ਨ (9:30-10:00 ਵਜੇ)

- ਰਜਿਸਟ੍ਰੇਸ਼ਨ ਸਵੇਰੇ 9:30 ਵਜੇ ਸ਼ੁਰੂ ਹੁੰਦੀ ਹੈ
- ਕੋਫੀ, ਪੂਰੇ ਫਲ, ਅਤੇ ਵੱਖ-ਵੱਖ ਨਟ ਉਪਲਬਧ ਹਨ

2. ਸਵਾਗਤ ਅਤੇ ਜਾਣ-ਪਛਾਣ (10:00-10:30 ਵਜੇ)

ਮੇਅਰ ਬ੍ਰਾਇਨ ਪੂਚੀਜੀਅਨ, ਵਿਸ਼ਾਲੀਆ ਸ਼ਹਿਰ

3. ਡਾਟਾ ਵਾਕ ਐਂਡ ਟੇਬਲ ਵਿਚਾਰ-ਵਟਾਂਦਰੇ (ਸਵੇਰੇ 10:30-11:50 ਵਜੇ)

- ਅਰਬਨ ਇੰਸਟੀਚਿਊਟ, ਸਿਏਰਾ ਰਿਸੋਰਸ ਕੰਜ਼ਰਵੇਸ਼ਨ ਜ਼ਿਲ੍ਹਾ, ਅਤੇ ਯੋਸੇਮਾਈਟ ਸਿਕੋਈਆ ਸਰੋਤ ਸੰਭਾਲ ਅਤੇ ਵਿਕਾਸ ਪਰਿਸ਼ਦ ਦੁਆਰਾ ਇਕੱਤਰ ਕੀਤੇ ਖੇਤਰੀ ਅੰਕੜਿਆਂ ਦੀ ਸਮੀਖਿਆ ਅਤੇ ਵਿਚਾਰ-ਵਟਾਂਦਰਾ ਕਰੋ

4. ਦੁਪਹਿਰ ਦਾ ਖਾਣਾ ਬੁਫੇ (11:50-12:20 ਵਜੇ)

- ਟ੍ਰਾਈ ਟਿਪ, ਚਿਕਨ, ਸਲਾਦ ਅਤੇ ਸਾਈਡ ਡਿਸ਼.

5. ਰਿਪੋਰਟ ਆਊਟ (12:20-12:50 ਵਜੇ)

6. ਅੱਗੇ ਵਧਣ ਦਾ ਰਸਤਾ ਬੰਦ ਕਰਨਾ (ਦੁਪਹਿਰ 12:50-1:00 ਵਜੇ)

ਸੈਂਟਰਲ ਵੈਲੀ ਕਮਿਊਨਿਟੀ ਫਾਊਂਡੇਸ਼ਨ ਦੇ ਪ੍ਰਧਾਨ ਅਤੇ ਸੀਈਓ ਐਸ਼ਲੇ ਸਵੇਰੋਗਿਨ

ਸ਼ਬਦਾਂ ਦੀ ਸ਼ਬਦਾਵਲੀ

- ਆਰਥਿਕ ਲਚਕੀਲਾਪਣ:** ਆਰਥਿਕ ਝਟਕਿਆਂ ਤੋਂ ਬਚਣ, ਸਹਿਣ ਕਰਨ ਅਤੇ ਉਭਰਨ ਦੀ ਯੋਗਤਾ। ਇਸ ਵਿੱਚ ਕਿਸੇ ਖੇਤਰ ਦੇ ਆਰਥਿਕ ਫਾਇਦੇ ਲਈ ਬਦਲਦੀਆਂ ਸਥਿਤੀਆਂ ਦਾ ਅਨੁਮਾਨ ਲਗਾਉਣਾ, ਅਨੁਕੂਲ ਹੋਣਾ ਅਤੇ ਲਾਭ ਉਠਾਉਣਾ ਸ਼ਾਮਲ ਹੈ।
- ਇਕੁਇਟੀ:** ਸਮਾਨਤਾ ਨੂੰ ਤਰਜੀਹ ਦੇਣ ਲਈ ਇਹ ਪਛਾਣਕਰਨ ਦੀ ਲੋੜ ਹੁੰਦੀ ਹੈ ਕਿ ਆਰਥਿਕ ਵਿਕਾਸ, ਖੇਤਰੀ ਯੋਜਨਾਬੰਦੀ ਅਤੇ ਹੋਰ ਸੰਬੰਧਿਤ ਪ੍ਰਕਿਰਿਆਵਾਂ ਦੇ ਲਾਭ ਅਤੇ ਬੋਝ ਭਾਈਚਾਰਿਆਂ ਵਿੱਚ ਅਤੇ ਸਾਰੇ ਭਾਈਚਾਰਿਆਂ ਵਿੱਚ ਕਿਵੇਂ ਵੰਡੇ ਜਾਂਦੇ ਹਨ। ਸਮਾਨਤਾ ਦੀ ਲੋੜ ਹੈ ਇਸ ਲਈ ਅਜੋਕੇ ਅਸਮਾਨਤਾਵਾਂ ਦੀ ਪਛਾਣ ਕਰਨ ਅਤੇ ਯੋਜਨਾਬੰਦੀ, ਵਿਕਾਸ ਅਤੇ ਫੈਸਲੇ ਲੈਣ ਦੀਆਂ ਪ੍ਰਕਿਰਿਆਵਾਂ ਦਾ ਸਾਹਮਣਾ ਕਰਨ ਦੀ ਲੋੜ ਹੈ ਜੋ ਮੌਜੂਦਾ ਰੁਕਾਵਟਾਂ ਨੂੰ ਕਾਇਮ ਰੱਖਦੀਆਂ ਹਨ ਅਤੇ ਇਤਿਹਾਸਕ ਅਨਿਆਂ ਨੂੰ ਕਾਇਮ ਰੱਖਦੀਆਂ ਹਨ।

 - ਆਰਥਿਕ ਇਕੁਇਟੀ:** ਨਸਲ, ਲਿੰਗ, ਜਾਂ ਜਨਮ ਦੀ ਪਰਵਾਹ ਕੀਤੇ ਬਿਨਾਂ ਰਾਜ ਦੇ ਸਾਰੇ ਲੋਕ, ਇੱਕ ਮਜ਼ਬੂਤ, ਲਚਕਦਾਰ ਆਰਥਿਕਤਾ ਦੇ ਮੌਕਿਆਂ ਵਿੱਚ ਯੋਗਦਾਨ ਪਾ ਸਕਦੇ ਹਨ ਅਤੇ ਪਹੁੰਚ ਕਰ ਸਕਦੇ ਹਨ।
 - ਵਾਤਾਵਰਣ ਸਮਾਨਤਾ:** ਰਾਜ ਦੇ ਸਾਰੇ ਲੋਕਾਂ ਨੂੰ ਵਾਤਾਵਰਣ ਦੇ ਵਿਗਾੜ ਅਤੇ ਜਲਵਾਯੂ ਤਬਦੀਲੀ ਦੇ ਪ੍ਰਭਾਵਾਂ ਤੋਂ ਬਰਾਬਰ ਸੁਰੱਖਿਆ ਹੈ ਅਤੇ ਇੱਕ ਸਾਫ਼, ਸਿਹਤਮੰਦ ਵਾਤਾਵਰਣ ਵਿੱਚ ਕੁਦਰਤੀ ਸਰੋਤਾਂ ਅਤੇ ਮਨੋਰੰਜਨ ਦੇ ਮੌਕਿਆਂ ਤੱਕ ਬਰਾਬਰ ਪਹੁੰਚ ਹੈ।
 - ਸਿਹਤ ਇਕੁਇਟੀ:** ਰਾਜ ਦੇ ਸਾਰੇ ਲੋਕਾਂ ਨੂੰ ਮੌਕਿਆਂ ਤੱਕ ਪੂਰੀ ਅਤੇ ਬਰਾਬਰ ਪਹੁੰਚ ਹੈ ਜੋ ਉਨ੍ਹਾਂ ਨੂੰ ਸਿਹਤਮੰਦ ਜੀਵਨ ਜਿਉਣ ਦੇ ਯੋਗ ਬਣਾਉਂਦੇ ਹਨ। ਸਿਹਤ ਸਮਾਨਤਾ ਪ੍ਰਾਪਤ ਕਰਨ ਦੇ ਯਤਨਾਂ 'ਤੇ ਧਿਆਨ ਕੇਂਦਰਿਤ ਕਰਨ ਨਾਲ ਜਲਵਾਯੂ ਤਬਦੀਲੀ, ਆਰਥਿਕ ਰੁਕਾਵਟਾਂ ਅਤੇ ਆਰਥਿਕ ਸੁਧਾਰ ਅਤੇ ਤਬਦੀਲੀ ਦੇ ਹੋਰ ਪਹਿਲੂਆਂ ਦੇ ਪ੍ਰਭਾਵਾਂ ਨੂੰ ਹੱਲ ਕਰਨ ਵਿੱਚ ਮਹੱਤਵਪੂਰਣ ਪ੍ਰਗਤੀ ਹੋ ਸਕਦੀ ਹੈ।
- ਹਾਈ ਰੇਡ ਟ੍ਰਾਂਜ਼ਿਸ਼ਨ ਸਹਿਯੋਗੀ** (ਜਾਂ "ਸਹਿਯੋਗੀ"): ਸਮਾਵੇਸ਼ੀ ਖੇਤਰੀ ਯੋਜਨਾਬੰਦੀ ਸਮੂਹ ਜਿਸ ਵਿੱਚ ਖੇਤਰੀ ਹਿੱਸੇਦਾਰਾਂ ਦੀ ਸੰਤੁਲਿਤ ਅਤੇ ਸਾਰਥਕ ਨੁਮਾਇੰਦਗੀ ਸ਼ਾਮਲ ਹੁੰਦੀ ਹੈ। "ਟੀਮਾਂ ਦੀ ਟੀਮ" ਦੀ ਤਰ੍ਹਾਂ, ਸਹਿਯੋਗੀ ਖੇਤਰ ਭਰ ਦੇ ਮੌਜੂਦਾ ਸਥਾਨਕ ਯੋਜਨਾਬੰਦੀ ਦੇ ਯਤਨਾਂ ਅਤੇ ਸੰਗਠਨਾਂ ਨੂੰ ਸ਼ਾਮਲ ਕਰਦੇ ਹਨ।
- ਉਦਯੋਗ ਸਮੂਹ:** ਸਿੱਧੀ ਸੇਵਾ, ਸਪਲਾਇਰ ਅਤੇ ਖੋਜ ਸੰਬੰਧਾਂ, ਜਾਂ ਸੁਤੰਤਰ ਉਦਯੋਗਾਂ ਦੇ ਨਾਲ ਅੰਤਰ-ਨਿਰਭਰ ਉਦਯੋਗਾਂ ਦੀ ਭੂਗੋਲਿਕ ਇਕਾਗਰਤਾ ਜਾਂ ਉੱਭਰ ਰਹੀ ਇਕਾਗਰਤਾ ਜੋ ਕਿਸੇ ਦਿੱਤੇ ਗਏ ਖੇਤਰੀ ਆਰਥਿਕਤਾ ਜਾਂ ਕਿਰਤ ਬਾਜ਼ਾਰ ਵਿੱਚ ਸਾਂਝੇ ਸਰੋਤਾਂ ਨੂੰ ਸਾਂਝਾ ਕਰਦੇ ਹਨ।
- ਸਥਿਰਤਾ:** ਇੱਕ ਸੰਕਲਪ ਜੋ ਸਮਾਨਤਾ, ਵਾਤਾਵਰਣ ਅਤੇ ਆਰਥਿਕਤਾ ਦੇ ਤਿੰਨ ਥੰਮ੍ਹਾਂ 'ਤੇ ਜ਼ੋਰ ਦਿੰਦਾ ਹੈ। ਇਹ ਬਰਾਬਰ ਆਰਥਿਕ ਵਿਕਾਸ 'ਤੇ ਕੇਂਦ੍ਰਿਤ ਕਰਦਾ ਹੈ ਜੋ ਸਵੈ-ਨਿਰਭਰ ਹੈ ਅਤੇ ਇਸਦਾ ਉਦੇਸ਼ ਵਿਨਿਵੇਸ਼ ਕੀਤੇ ਭਾਈਚਾਰਿਆਂ ਸਮੇਤ ਵੱਖ-ਵੱਖ ਭਾਈਚਾਰਿਆਂ ਦੀਆਂ ਜ਼ਰੂਰਤਾਂ ਨੂੰ ਪੂਰਾ ਕਰਨ ਵਾਲੀ ਕਾਰਬਨ-ਨਿਰਪੱਖ ਆਰਥਿਕਤਾ ਹੈ। ਟਿਕਾਊ ਪਹੁੰਚ ਨੂੰ ਜੈਵਿਕ ਇੰਧਨ 'ਤੇ ਨਿਰਭਰਤਾ ਨੂੰ ਘਟਾਉਣਾ ਚਾਹੀਦਾ ਹੈ ਅਤੇ ਪਾਣੀ ਅਤੇ / ਜਾਂ ਊਰਜਾ ਕੁਸ਼ਲਤਾ ਨੂੰ ਵਧਾਉਣਾ ਚਾਹੀਦਾ ਹੈ।

ਘਾਟੀ ਸੀਈਆਰਐਫ ਖੇਤਰ ਲਈ ਰਣਨੀਤੀਆਂ ਅਤੇ ਮੌਕੇ

ਕੇਂਦਰੀ ਸੈਨ ਜੋਕਿਨ ਘਾਟੀ ਦਾ ਸਾਹਮਣਾ ਕਰ ਰਹੀਆਂ ਆਰਥਿਕ, ਬਰਾਬਰੀ, ਜਨਤਕ ਸਿਹਤ ਅਤੇ ਜਲਵਾਯੂ ਪਰਿਵਰਤਨ ਦੀਆਂ ਚੁਣੌਤੀਆਂ ਅੰਤਰ-ਨਿਰਭਰ ਅਤੇ ਅੰਤਰ-ਨਿਰਭਰ ਅਤੇ ਅੰਤਰ-ਨਿਰਭਰ ਹਨ ਅਤੇ ਸਮੁੱਚੇ ਤੌਰ 'ਤੇ ਖੇਤਰ ਦੇ ਵਸਨੀਕਾਂ ਦੀ ਭਲਾਈ ਅਤੇ ਜੀਵਨ ਸ਼ਕਤੀ ਲਈ ਬਹੁਤ ਸਾਰੇ ਪ੍ਰਭਾਵ ਹਨ - ਹੁਣ ਅਤੇ ਭਵਿੱਖ ਵਿੱਚ. **ਵੈਲੀ ਸੀਈਆਰਐਫ ਲਈ ਕੰਮ ਦਾ ਅਗਲਾ ਪੜਾਅ ਸਮੁੱਚੇ ਹੱਲਾਂ ਬਾਰੇ ਵਿਚਾਰ ਵਟਾਂਦਰੇ ਕਰ ਰਿਹਾ ਹੈ ਜੋ ਇਨ੍ਹਾਂ ਚੁਣੌਤੀਆਂ ਦਾ ਹੱਲ ਕਰ ਸਕਦੇ ਹਨ ਅਤੇ ਕੇਂਦਰੀ ਸੈਨ ਜੋਕਿਨ ਵੈਲੀ ਵਿੱਚ ਇੱਕ ਮੁਕਾਬਲੇਬਾਜ਼ ਅਤੇ ਲਚਕਦਾਰ, ਬਰਾਬਰ ਅਤੇ ਜਲਵਾਯੂ-ਅਗਾਂਹਵਧੂ ਆਰਥਿਕਤਾ ਲਈ ਸੀਈਆਰਐਫ ਟੀਚਿਆਂ ਨੂੰ ਅੱਗੇ ਵਧਾ ਸਕਦੇ ਹਨ।**

ਕੁਝ ਪ੍ਰਮੁੱਖ ਰਣਨੀਤੀਆਂ ਜਿਨ੍ਹਾਂ 'ਤੇ ਐਚਆਰਟੀਸੀ ਵਿਚਾਰ ਕਰ ਸਕਦੇ ਹਨ, ਵਿੱਚ ਸ਼ਾਮਲ ਹਨ:

- ਇੱਕ ਜਾਂ ਵਧੇਰੇ ਵਿਕਲਪਕ ਆਰਥਿਕ ਢਾਂਚੇ ਨੂੰ ਅੱਗੇ ਵਧਾਉਣਾ ਜੋ ਉੱਚ ਤਨਖਾਹ, ਆਰਥਿਕ ਬਰਾਬਰੀ, ਵਾਤਾਵਰਣ ਸਿਹਤ, ਮਜ਼ਬੂਤ ਅਤੇ ਵਧੇਰੇ ਲਚਕੀਲੇ ਕਾਰੋਬਾਰਾਂ, ਅਤੇ ਮਜ਼ਬੂਤ ਅਤੇ ਵਧੇਰੇ ਲਚਕੀਲੇ ਅਰਥਚਾਰਿਆਂ ਨਾਲ ਸੰਬੰਧਿਤ ਹਨ।

ਸੀਈਆਰਐਫ ਟੀਚਿਆਂ ਨਾਲ ਸੰਬੰਧਿਤ ਵਿਕਲਪਕ ਆਰਥਿਕ ਢਾਂਚੇ ਦੀਆਂ ਉਦਾਹਰਣਾਂ, ਅਤੇ ਇਹ ਕਿ ਅਰਬਨ ਨਵੰਬਰ 2023 ਤੱਕ ਖੋਜ ਕਰੇਗੀ, ਵਿੱਚ ਸਥਾਨਕ, ਟ੍ਰਿਪਲ ਬੈਂਟਮ ਲਾਈਨ, ਏਕਤਾ, ਸਰਕੂਲਰ ਅਤੇ ਡੋਨਟ ਸ਼ਾਮਲ ਹਨ।

- ਪ੍ਰਭਾਵਸ਼ਾਲੀ ਉਦਯੋਗਾਂ ਦਾ ਸਮਰਥਨ ਕਰਨਾ ਅਤੇ ਉਦਯੋਗ ਕਲੱਸਟਰ ਸਮਾਜਿਕ ਅਤੇ ਵਾਤਾਵਰਣ ਲਈ ਜ਼ਿੰਮੇਵਾਰ ਬਣਨਾ ਅਤੇ ਨਵੇਂ ਉਦਯੋਗਾਂ ਅਤੇ ਉਦਯੋਗ ਸਮੂਹਾਂ ਨੂੰ ਵਧਾਉਣਾ ਜੋ ਸੀਈਆਰਐਫ ਟੀਚਿਆਂ ਨੂੰ ਅੱਗੇ ਵਧਾਉਣ ਲਈ ਚੰਗੀ ਸਥਿਤੀ ਵਿੱਚ ਹਨ।

ਸੀ. ਈ. ਆਰ. ਐਫ. ਟੀਚਿਆਂ ਨਾਲ ਸੰਬੰਧਿਤ ਉਦਯੋਗ ਸਮੂਹਾਂ ਦੀਆਂ ਉਦਾਹਰਣਾਂ ਵਿੱਚ ਜ਼ਿੰਮੇਵਾਰ ਭੋਜਨ ਪ੍ਰਣਾਲੀਆਂ ਸ਼ਾਮਲ ਹਨ - ਪੁਨਰ-ਉਤਪਤੀ ਖੇਤੀਬਾੜੀ ਸਮੇਤ, ਸਵੱਛ ਉਰਜਾ - ਜਿਸ ਵਿੱਚ ਸੋਲਰ ਅਤੇ ਉਰਜਾ ਕੁਸ਼ਲਤਾ, ਏਕੀਕ੍ਰਿਤ ਜਲ ਸਰੋਤ ਪ੍ਰਬੰਧਨ ਅਤੇ ਸਰਕੂਲਰ ਨਿਰਮਾਣ ਸ਼ਾਮਲ ਹਨ।

- ਖੇਤਰ ਵਿੱਚ ਬਰਾਬਰ ਜਨਤਕ ਸਿਹਤ ਵਿੱਚ ਨਿਵੇਸ਼ ਕਰਨਾ, ਜੋ ਨਾ ਸਿਰਫ ਵਸਨੀਕਾਂ ਦੀਆਂ ਮੌਜੂਦਾ ਅਤੇ ਭਵਿੱਖ ਦੀਆਂ ਸਿਹਤ ਸੰਭਾਲ ਲੋੜਾਂ ਨੂੰ ਪੂਰਾ ਕਰਨ ਵਿੱਚ ਮਦਦ ਕਰ ਸਕਦਾ ਹੈ, ਖਾਸ ਕਰਕੇ ਖੇਤਰ ਦੇ ਵਿਨਿਵੇਸ਼ ਵਾਲੇ ਖੇਤਰਾਂ ਵਿੱਚ, ਬਲਕਿ ਉਨ੍ਹਾਂ ਭਾਈਚਾਰਿਆਂ ਵਿੱਚ ਨਵੀਆਂ ਅਤੇ ਗੁਣਵੱਤਾ ਵਾਲੀਆਂ ਨੌਕਰੀਆਂ ਵੀ ਪੈਦਾ ਕਰ ਸਕਦਾ ਹੈ।
- ਬਰਾਬਰ ਡਿਜੀਟਲ ਪਹੁੰਚ ਵਿੱਚ ਨਿਵੇਸ਼ ਕਰੋ, ਜਿਵੇਂ ਕਿ ਇੰਟਰਨੈੱਟ ਅਤੇ ਬ੍ਰਾਡਬੈਂਡ, ਜੋ ਉੱਪਰ ਦੀ ਗਤੀਸ਼ੀਲਤਾ ਦੇ ਨਾਲ-ਨਾਲ ਜਲਵਾਯੂ ਕਾਰਵਾਈ ਲਈ ਜ਼ਰੂਰੀ ਹੈ।
- ਨੀਤੀ (ਰੈਗੂਲੇਟਰੀ, ਪਾਬੰਦੀਸ਼ੁਦਾ, ਅਤੇ ਸੁਵਿਧਾਜਨਕ) ਅਤੇ ਹੋਰ ਪ੍ਰਣਾਲੀਗਤ ਤਬਦੀਲੀਆਂ ਇਹ ਯਕੀਨੀ ਬਣਾਉਣ ਲਈ ਜ਼ਰੂਰੀ ਹਨ ਕਿ ਸਾਰੇ ਜਨਤਕ ਅਤੇ ਨਿੱਜੀ ਅਭਿਨੇਤਾ ਕੇਂਦਰੀ ਸੈਨ ਜੋਕਿਨ ਵੈਲੀ ਵਿੱਚ ਸਾਰਿਆਂ ਲਈ ਇੱਕ ਮੁਕਾਬਲੇਬਾਜ਼ ਅਤੇ ਲਚਕੀਲੇ, ਬਰਾਬਰ ਅਤੇ ਜਲਵਾਯੂ-ਅਗਾਂਹਵਧੂ ਆਰਥਿਕਤਾ ਨੂੰ ਅੱਗੇ ਵਧਾਉਣ ਦੀਆਂ ਕੋਸ਼ਿਸ਼ਾਂ ਵਿੱਚ ਭਾਗ ਲੈ ਰਹੇ ਹਨ।

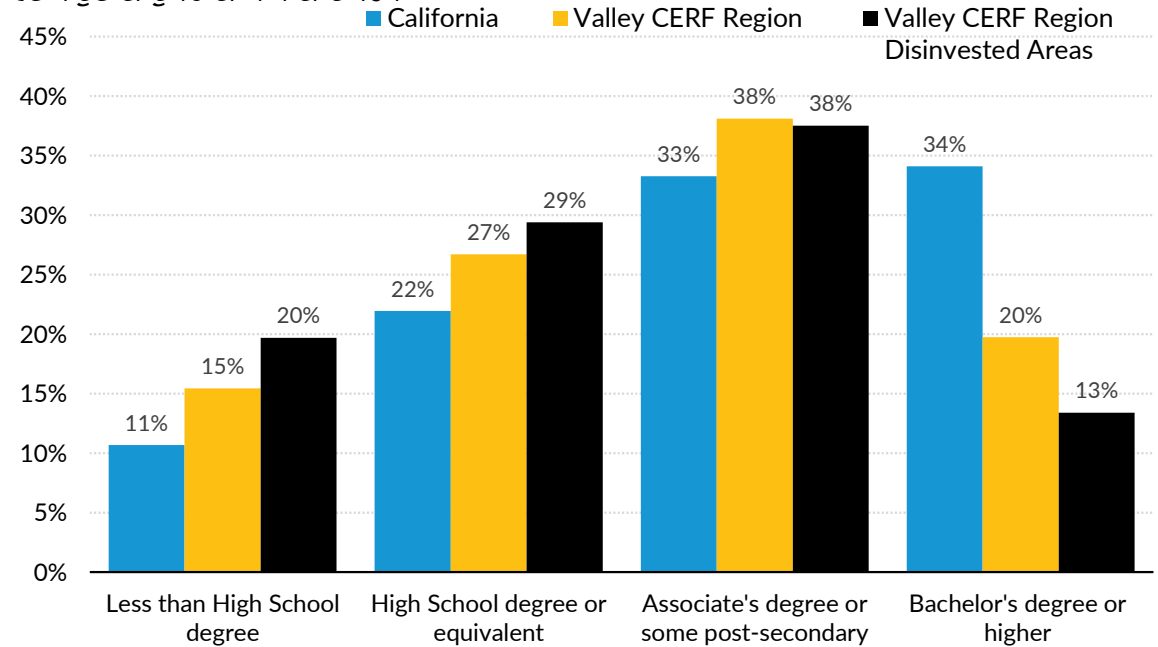
ਅਰਬਨ ਇੰਸਟੀਚਿਊਟ ਬਾਰੇ

ਅਰਬਨ ਇੰਸਟੀਚਿਊਟ ਇੱਕ ਗੈਰ-ਲਾਭਕਾਰੀ ਖੋਜ ਸੰਸਥਾ ਹੈ ਜੋ ਉੱਪਰ ਦੀ ਗਤੀਸ਼ੀਲਤਾ ਅਤੇ ਇਕੁਇਟੀ ਨੂੰ ਅੱਗੇ ਵਧਾਉਣ ਵਿੱਚ ਮਦਦ ਕਰਨ ਲਈ ਡੇਟਾ ਅਤੇ ਸਬੂਤ ਪ੍ਰਦਾਨ ਕਰਦੀ ਹੈ। ਅਸੀਂ ਤਬਦੀਲੀ ਕਰਨ ਵਾਲਿਆਂ ਲਈ ਇੱਕ ਭਰੋਸੇਮੰਦ ਸਰੋਤ ਹਾਂ ਜੋ ਫੈਸਲੇ ਲੈਣ ਨੂੰ ਮਜ਼ਬੂਤ ਕਰਨਾ, ਸਮਾਵੇਸ਼ੀ ਆਰਥਿਕ ਵਿਕਾਸ ਬਣਾਉਣਾ ਅਤੇ ਪਰਿਵਾਰਾਂ ਅਤੇ ਭਾਈਚਾਰਿਆਂ ਦੀ ਭਲਾਈ ਵਿੱਚ ਸੁਧਾਰ ਕਰਨਾ ਚਾਹੁੰਦੇ ਹਨ। 50 ਤੋਂ ਵੱਧ ਸਾਲਾਂ ਤੋਂ, ਅਰਬਨ ਨੇ ਅਜਿਹੇ ਤੱਥ ਇੱਤੇ ਹਨ ਜੋ ਹੱਲਾਂ ਨੂੰ ਪ੍ਰੇਰਿਤ ਕਰਦੇ ਹਨ - ਅਤੇ ਇਹ ਅੱਜ ਵੀ ਸਾਡਾ ਚਾਰਜ ਬਣਿਆ ਹੋਇਆ ਹੈ।

ਕੈਲੀਫੋਰਨੀਆ ਦੇ ਮੁਕਾਬਲੇ ਵੈਲੀ ਸੀਈਆਰਐਫ ਖੇਤਰ ਵਿੱਚ, ਓਰੀਜਨਲ ਡਿਜ਼ੈਸਟਿਵ ਖੇਤਰਾਂ ਵਿੱਚ ਕੈਲੀਫੋਰਨੀਆ ਦੇ ਮੁਕਾਬਲੇ ਇਸ ਖੇਤਰ ਵਿੱਚ.

- ਕੈਲੀਫੋਰਨੀਆ ਦੇ ਮੁਕਾਬਲੇ ਵੈਲੀ ਸੀਈਆਰਐਫ ਖੇਤਰ ਵਿੱਚ, ਓਰੀਜਨਲ ਡਿਜ਼ੈਸਟਿਵ ਖੇਤਰਾਂ ਵਿੱਚ ਕੈਲੀਫੋਰਨੀਆ ਦੇ ਮੁਕਾਬਲੇ ਇਸ ਖੇਤਰ ਵਿੱਚ.
- ਕੈਲੀਫੋਰਨੀਆ ਦੇ ਮੁਕਾਬਲੇ ਵੈਲੀ ਸੀਈਆਰਐਫ ਖੇਤਰ ਵਿੱਚ, ਓਰੀਜਨਲ ਡਿਜ਼ੈਸਟਿਵ ਖੇਤਰਾਂ ਵਿੱਚ ਕੈਲੀਫੋਰਨੀਆ ਦੇ ਮੁਕਾਬਲੇ ਇਸ ਖੇਤਰ ਵਿੱਚ.

ਵੋਟ ਪਾਉਣ ਦੀ ਉਮਰ ਦੀ ਆਬਾਦੀ ਦਾ ਹਿੱਸਾ

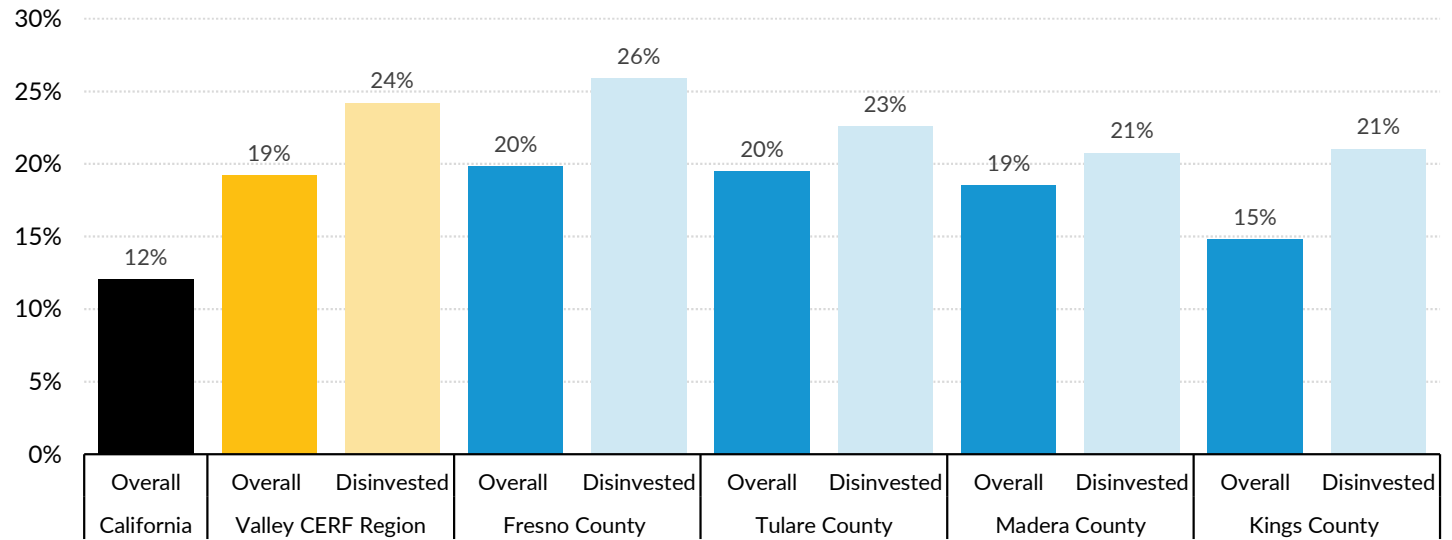


ਸਰੋਤ: 2017-2021 ACS 5-ਯੀਰ ਡੈਟਾ, ਡਿਜ਼ੈਸਟਿਵ ਖੇਤਰਾਂ ਵਿੱਚ ਕੈਲੀਫੋਰਨੀਆ ਦੇ ਮੁਕਾਬਲੇ ਇਸ ਖੇਤਰ ਵਿੱਚ. ACS ਡੈਟਾਬੇਸ, ਡਿਜ਼ੈਸਟਿਵ ਖੇਤਰਾਂ ਵਿੱਚ ਕੈਲੀਫੋਰਨੀਆ ਦੇ ਮੁਕਾਬਲੇ ਇਸ ਖੇਤਰ ਵਿੱਚ.

ਕਿਸੇ ਵੀ ਪੱਧਰ ਤੇ ਹੇਠਾਂ ਆਮਦਨ ਵਾਲੇ ਪਰਿਵਾਰਾਂ ਦਾ ਹਿੱਸਾ

- ਲਗਭਗ 5 ਫ਼ੀਸਦੀ ਪਰਿਵਾਰਾਂ ਨੂੰ ਸੀਈਆਰਐਫ ਖੇਤਰ ਵਿੱਚ ਆਉਣ ਦੀ ਸੰਭਾਵਨਾ ਹੈ।

ਗਰੀਬੀ ਪੱਧਰ ਤੋਂ ਹੇਠਾਂ ਆਮਦਨ ਵਾਲੇ ਪਰਿਵਾਰਾਂ ਦਾ ਹਿੱਸਾ

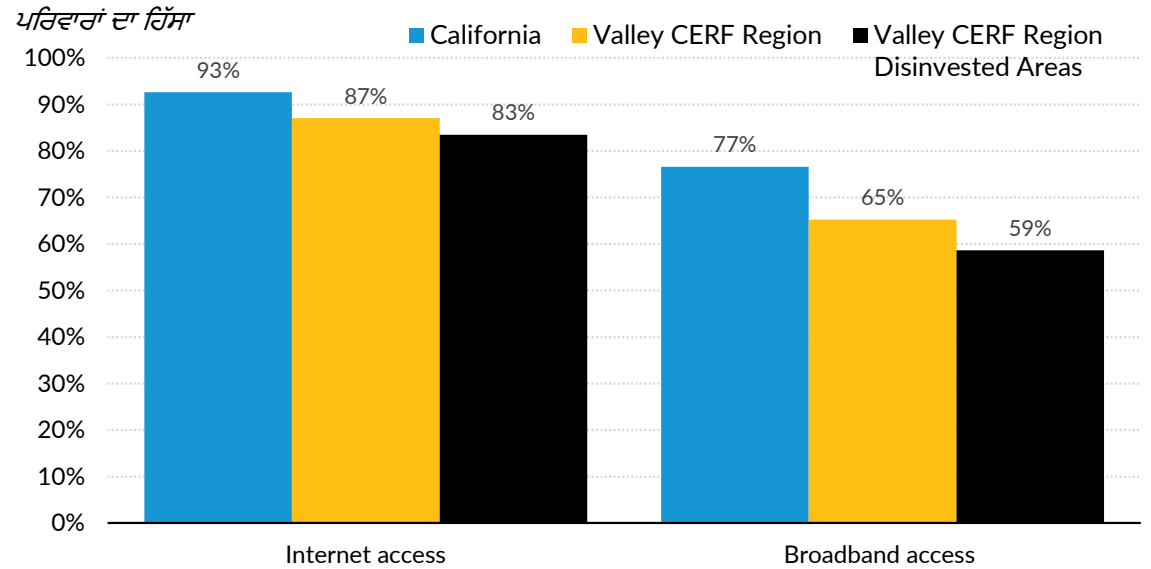


- ਕੈਲੀਫੋਰਨੀਆ ਨਾਲੋਂ ਇਸ ਖੇਤਰ ਵਿੱਚ ਅਤੇ 5 ਫ਼ੀਸਦੀ ਪਰਿਵਾਰਾਂ ਨੂੰ ਸੀਈਆਰਐਫ ਖੇਤਰ ਵਿੱਚ ਆਉਣ ਦੀ ਸੰਭਾਵਨਾ ਹੈ। (ਡੇਟਾ ਚਿੱਤਰਿਤ ਨਹੀਂ ਕੀਤਾ ਗਿਆ)

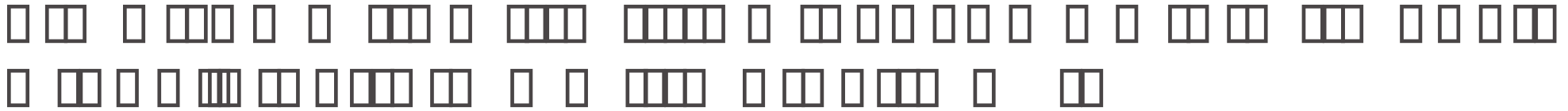
2017-2021 ਦੇ 5 ਸਾਲਾਂ ਵਿੱਚ, ਸੀਈਆਰਐਫ ਖੇਤਰ ਵਿੱਚ ਰਹਿਣ ਵਾਲੇ ਪਰਿਵਾਰਾਂ ਦੀ ਗਿਣਤੀ 15 ਲੱਖ ਤੋਂ ਵੱਧ ਹੋ ਗਈ ਹੈ। ਇਸ ਦੌਰਾਨ, ਕੈਲੀਫੋਰਨੀਆ ਵਿੱਚ ਕੁੱਲ ਪਰਿਵਾਰਾਂ ਦੀ ਗਿਣਤੀ 19 ਲੱਖ ਤੋਂ ਵੱਧ ਹੋ ਗਈ ਹੈ।

ਕਿਸੇ ਵੀ ਖੇਤਰ ਵਿੱਚ ਆਈਆਰਐਫ ਖੇਤਰਾਂ ਵਿੱਚ ਬ੍ਰਾਡਬੈਂਡ ਅਤੇ ਇੰਟਰਨੈੱਟ ਪਹੁੰਚ ਵਿੱਚ ਵੱਡੇ ਅੰਤਰ ਹਨ।

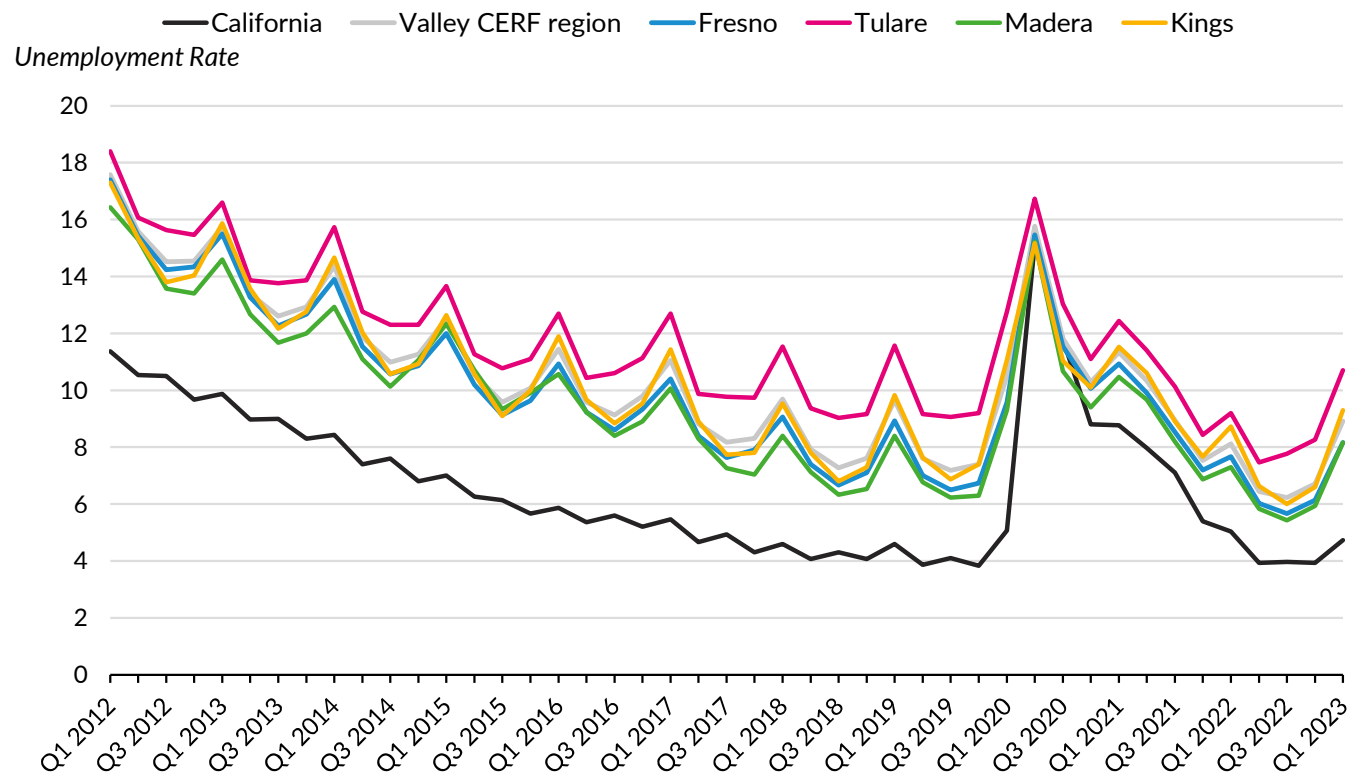
- ਲਗਭਗ 100% ਆਈਆਰਐਫ ਖੇਤਰਾਂ ਵਿੱਚ ਬ੍ਰਾਡਬੈਂਡ ਅਤੇ ਇੰਟਰਨੈੱਟ ਪਹੁੰਚ ਹੈ।
ਕੈਲੀਫੋਰਨੀਆ ਦੇ ਮੁਕਾਬਲੇ ਘਾਟੀ ਸੀਈਆਰਐਫ ਖੇਤਰ ਵਿੱਚ।
- 100% ਆਈਆਰਐਫ ਖੇਤਰਾਂ ਵਿੱਚ ਬ੍ਰਾਡਬੈਂਡ ਅਤੇ ਇੰਟਰਨੈੱਟ ਪਹੁੰਚ ਹੈ।
ਰਾਜ ਨਾਲੋਂ ਖੇਤਰ ਵਿੱਚ।



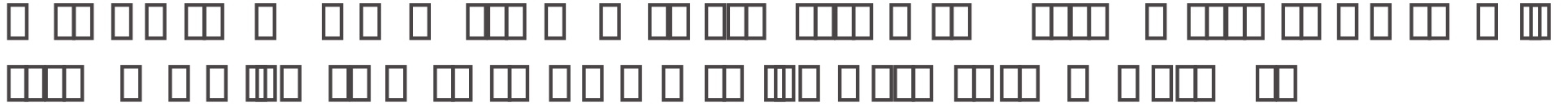
ਸਰੋਤ: 2017-2021 ਅਨੁਸਾਰੀ ਸੰਘੀ ਸਰਕਾਰ ਦੀ ਸ਼ੁਰੂਆਤੀ ਸਰਵੇਖਣ।



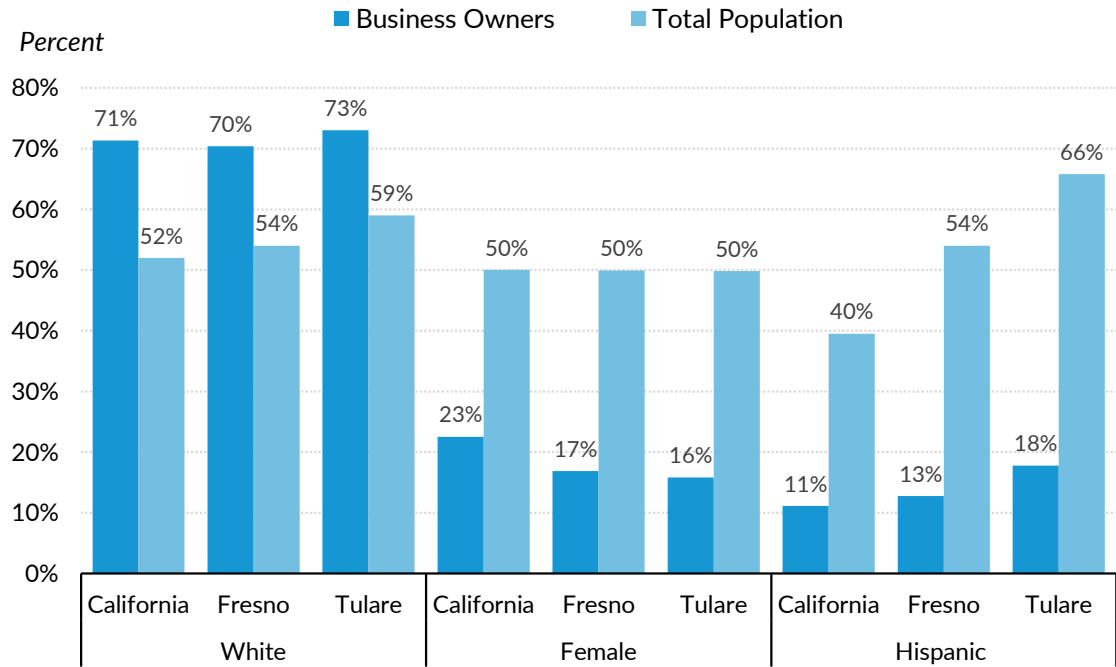
- ਬੇਰੁਜ਼ਗਾਰੀ ਦੀਆਂ ਦਰਾਂ ਅਤੇ ਕਿਰਤ ਸ਼ਕਤੀ ਦੀ ਭਾਗੀਦਾਰੀ ਵੱਡੇ ਪੱਧਰ 'ਤੇ ਰਹੀ ਹੈ
- ਘਾਟੀ ਸੀਈਆਰਐਫ ਖੇਤਰ ਵਿੱਚ।
- ਇਸ ਖੇਤਰ ਦੀ ਬੇਰੁਜ਼ਗਾਰੀ ਅਤੇ ਕਿਰਤ ਸ਼ਕਤੀ ਇਸ ਤੋਂ ਵੱਧ ਜੇ ਅਸੀਂ ਸਮੁੱਚੇ ਤੌਰ 'ਤੇ ਰਾਜ ਲਈ ਵੇਖਦੇ ਹਾਂ।



Source: <https://labormarketinfo.edd.ca.gov/geography/lmi-by-geography.html>



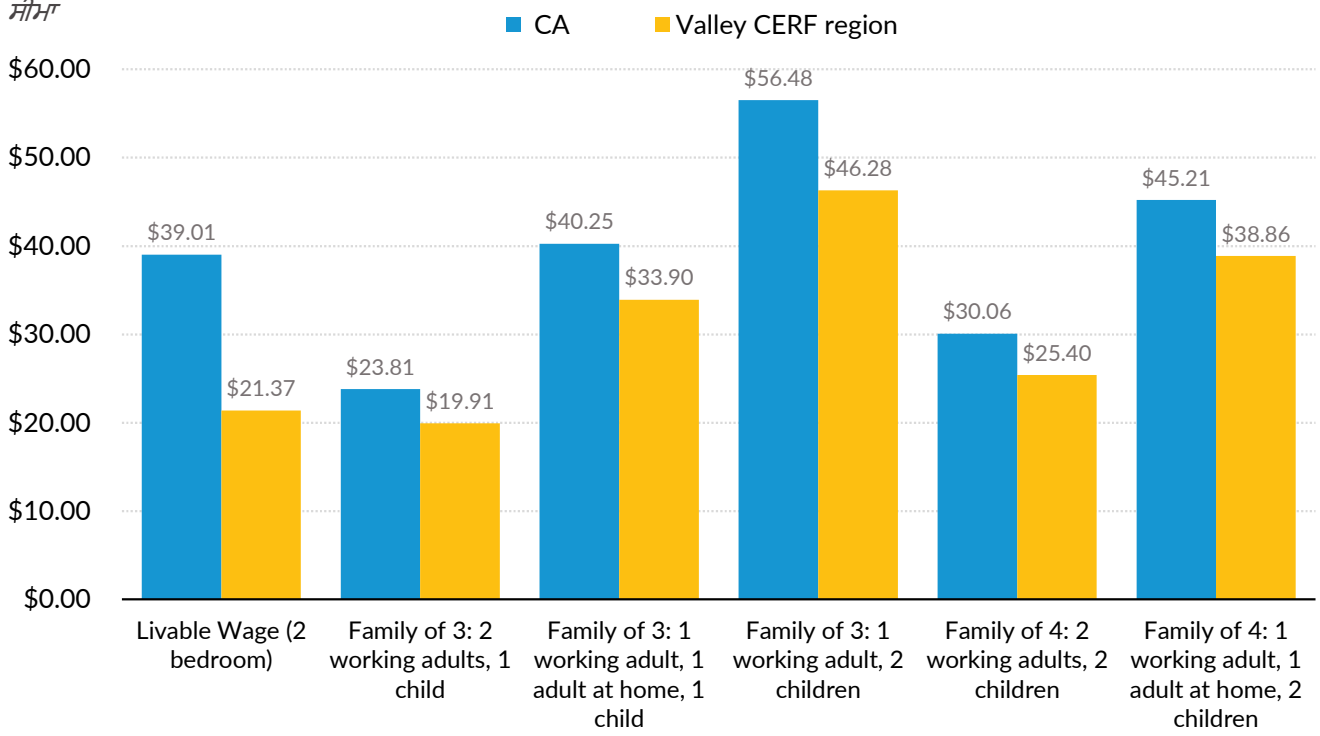
- ਜ਼ਿਆਦਾਤਰ ਕਾਰੋਬਾਰ ਕਿੱਥੇ ਕੇਂਦਰਿਤ ਹਨ **ਫਰਿਜ਼ਨੋ ਕਾਊਂਟੀ (64 ਪ੍ਰਤੀਸ਼ਤ)** ਅਤੇ **ਤੁਲਾਰੇ ਕਾਊਂਟੀ (21 ਪ੍ਰਤੀਸ਼ਤ)** ਅਤੇ ਗੈਰੇ ਵਸਨੀਕਾਂ ਦੀ ਗੈਰ-ਅਨੁਕੂਲ ਮਲਕੀਅਤ ਹਨ।
- ਲਗਭਗ **90 ਪ੍ਰਤੀਸ਼ਤ** ਘਾਟੀ ਸੀਈਆਰਐਫ ਖੇਤਰ ਅਤੇ ਕੈਲੀਫੋਰਨੀਆ ਵਿੱਚ ਕਾਰੋਬਾਰ ਛੋਟੇ ਕਾਰੋਬਾਰ ਹਨ।



ਸਰੋਤ: ਕਾਰੋਬਾਰੀ ਅੰਕੜੇ ਯੂਐਸ ਮਰਦਮਸ਼ੁਮਾਰੀ 2020 ਸਾਲਾਨਾ ਕਾਰੋਬਾਰੀ ਸਰਵੇਖਣ ਤੋਂ ਹਨ, ਕੁੱਲ ਆਬਾਦੀ ਦੀ ਤੁਲਨਾ 2017-2021 ਦੇ 5 ਸਾਲਾ ਅਮਰੀਕੀ ਕਮਿਊਨਿਟੀ ਸਰਵੇਖਣ ਦੇ ਅੰਕੜਿਆਂ ਤੋਂ ਹੈ
 ਨੋਟਸ: ਕਾਰੋਬਾਰੀ ਡੇਟਾ ਸਿਰਫ ਫਰਿਜ਼ਨੋ ਅਤੇ ਵਿਸਾਲੀਆ ਐਮਐਸਏ ਨੂੰ ਦਰਸਾਉਂਦਾ ਹੈ, ਜੋ ਅਧਿਐਨ ਖੇਤਰ ਦੇ ਇਕਲੋਤੇ ਖੇਤਰ ਸਨ ਜਿਨ੍ਹਾਂ ਲਈ ਗੈਰੇ, ਹਿਸਪੈਨਿਕ ਅਤੇ ਔਰਤ ਕਾਰੋਬਾਰੀ ਮਾਲਕਾਂ ਦੀਆਂ ਸਾਰੀਆਂ ਸ਼੍ਰੇਣੀਆਂ ਬਾਰੇ ਰਿਪੋਰਟ ਕਰਨ ਲਈ ਕਾਫ਼ੀ ਅੰਕੜੇ ਉਪਲਬਧ ਸਨ।

ਕੇਂਦਰੀ ਸੈਨ ਜੈਕਿਨ ਵੈਲੀ ਵਿਚ ਔਸਤ ਰਿਹਾਇਸ਼ੀ ਤਨਖਾਹ ਅਤੇ ਰਹਿਣ ਦੀ ਤਨਖਾਹ ਲਈ ਡਾਲਰ ਦੀ ਸੀਮਾ

- ਔਸਤ ਪਰਿਵਾਰ ਖੇਤਰ ਦੇ ਵਿਨਿਵੇਸ਼ ਕੀਤੇ ਇਲਾਕਿਆਂ ਵਿੱਚ: **3-4 ਲੋਕ**; ਇੱਕ ਦੀ ਲੋੜ ਹੈ **2-ਬੈੱਡਰੂਮ** ਕਿਰਾਏ ਦਾ ਘਰ।
- ਰਿਹਾਇਸ਼ੀ ਤਨਖਾਹ ਹੈ **ਪ੍ਰਤੀ ਘੰਟਾ ਦਰ ਨਾ** ਖਰਚ ਕਰਨ ਦੀ ਲੋੜ ਸੀ ਕਿਰਾਏ 'ਤੇ ਪੂਰੇ ਸਮੇਂ ਦੀ ਆਮਦਨ ਦਾ **30 ਪ੍ਰਤੀਸ਼ਤ ਤੋਂ ਵੱਧ**.
- ਪਰਿਵਾਰਾਂ ਨੂੰ ਵਧਣ-ਫੁੱਲਣ ਲਈ ਵਾਧੂ ਆਮਦਨ ਦੀ ਲੋੜ ਪੈ ਸਕਦੀ ਹੈ; **ਹੋਰ ਜੀਵਿਤ ਤਨਖਾਹ ਗਣਨਾਵਾਂ ਵਧੇਰੇ ਹਨ** ਇੱਥੇ ਦਿਖਾਏ ਗਏ ਮਕਾਨ ਤਨਖਾਹ ਨਾਲੋਂ.

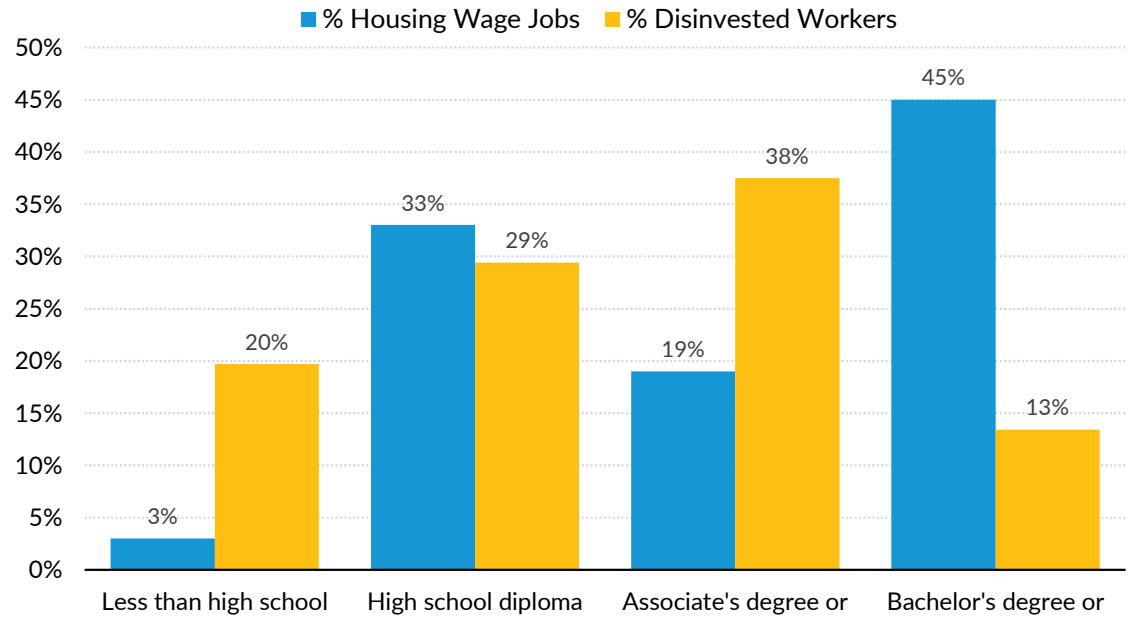


ਸੰਸਾਰੀ 2022 ਅੰਕੜੇ ਅਤੇ 2023 ਅੰਕੜੇ ਦੀ ਤੁਲਨਾ

ਚਿਹਾਇਸ਼ੀ ਤਨਖਾਹ ਦੀਆਂ ਨੌਕਰੀਆਂ ਦਾ ਪ੍ਰਤੀਸ਼ਤ ਅਤੇ ਸਿੱਖਿਆ ਦੇ ਪੱਧਰ ਅਨੁਸਾਰ ਵਿਨਿਵੇਸ਼ ਕੀਤੇ ਕਾਮਿਆਂ
 ਵਿਚਕਾਰ ਫਰਕਾ
 ਵਿਨਿਵੇਸ਼ ਕੀਤੇ ਕਾਮਿਆਂ ਦੀ ਵਿਦਿਅਕ ਪ੍ਰਾਪਤੀ

- ਇੱਥੇ ਇੱਕ ਹੈ ਵੰਡ ਨੂੰ ਦੂਰ ਕਰੋ ਦੇ ਪੱਧਰ ਦੇ ਵਿਚਕਾਰ **ਚਿਹਾਇਸ਼ੀ ਤਨਖਾਹ ਦੀਆਂ ਨੌਕਰੀਆਂ ਲਈ ਵਰਤਮਾਨ ਵਿੱਚ ਲੋੜੀਂਦੀ ਸਿੱਖਿਆ** ਅਤੇ ਵਿਨਿਵੇਸ਼ ਵਾਲੇ ਖੇਤਰਾਂ ਵਿੱਚ ਰਹਿਣ ਵਾਲੇ ਬਾਲਗਾਂ ਦੀ ਵਿਦਿਅਕ ਪ੍ਰਾਪਤੀ।

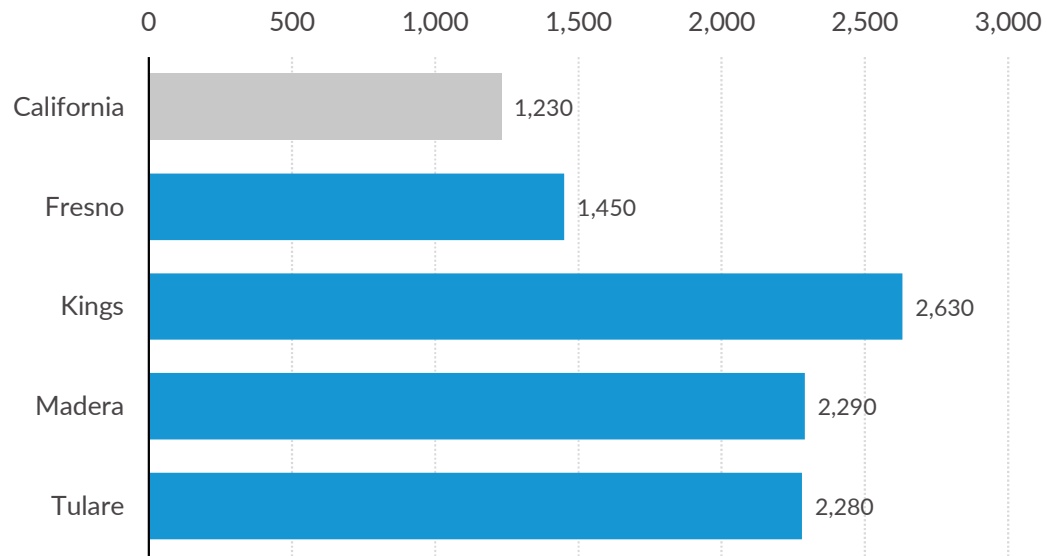
ਚਿਹਾਇਸ਼ੀ ਤਨਖਾਹ ਦੀਆਂ ਨੌਕਰੀਆਂ ਦਾ ਪ੍ਰਤੀਸ਼ਤ ਅਤੇ ਸਿੱਖਿਆ ਦੇ ਪੱਧਰ ਅਨੁਸਾਰ ਵਿਨਿਵੇਸ਼ ਕੀਤੇ ਕਾਮਿਆਂ



ਸਰੋਤ: 2022 ਦੇ ਪੇਸ਼ੇਵਰ ਰੁਜ਼ਗਾਰ ਸਰਵੇਖਣ ਦੇ ਅੰਕੜਿਆਂ ਦਾ ਵਿਸ਼ਲੇਸ਼ਣ, 4 ਕਾਊਂਟੀਆਂ ਵਿੱਚ ਇਕੱਠਾ ਕੀਤਾ ਗਿਆ
 ਨੋਟਸ: ਅਧਿਐਨ ਖੇਤਰ ਲਈ ਔਸਤਨ ਤਨਖਾਹ ਨੂੰ 2-ਬੈਂਡਰੂਮ ਹਾਊਸਿੰਗ ਤਨਖਾਹ ਦੇ ਭਾਰ ਵਾਲੇ ਔਸਤ ਨਾਲ ਬੈਚਮਾਰਕ ਕੀਤਾ ਗਿਆ ਸੀ।
 ਇਹ ਅੰਕੜੇ ਕਿਰਤ ਅੰਕੜਾ ਬਿਊਰੋ ਵਿਖੇ ਰੁਜ਼ਗਾਰ ਅਨੁਮਾਨ ਪ੍ਰੋਗਰਾਮ ਤੋਂ ਦਾਖਲੇ 'ਤੇ ਲੋੜੀਂਦੀ ਸਿੱਖਿਆ ਨਾਲ ਜੁੜੇ ਹੋਏ ਸਨ। ਵਿਨਿਵੇਸ਼ ਕੀਤੇ
 ਕਾਮਿਆਂ ਦੀ ਵਿਦਿਅਕ ਪ੍ਰਾਪਤੀ ਬਾਰੇ ਅੰਕੜੇ 2017-2022 ਏਸੀਐਸ ਦੇ 5 ਸਾਲਾ ਅਨੁਮਾਨਾਂ ਤੋਂ ਆਉਂਦੇ ਹਨ

ਕੈਲੀਫੋਰਨੀਆ ਅਤੇ ਵੈਲੀ ਸੀਈਆਰਐਫ ਖੇਤਰ ਵਿੱਚ ਪ੍ਰਤੀ ਡਾਕਟਰ ਲੋਕਾਂ ਦੀ ਗਿਣਤੀ

ਕੈਲੀਫੋਰਨੀਆ ਅਤੇ ਵੈਲੀ ਸੀਈਆਰਐਫ ਖੇਤਰ ਵਿੱਚ ਪ੍ਰਤੀ ਡਾਕਟਰ ਲੋਕਾਂ ਦੀ ਗਿਣਤੀ



ਸਰੋਤ: ਕੈਲੀਫੋਰਨੀਆ ਡਾਕਟਰਾਂ ਦੀ ਗਿਣਤੀ ਅਤੇ ਵੈਲੀ ਸੀਈਆਰਐਫ ਖੇਤਰ ਵਿੱਚ ਪ੍ਰਤੀ ਡਾਕਟਰ ਲੋਕਾਂ ਦੀ ਗਿਣਤੀ 2023

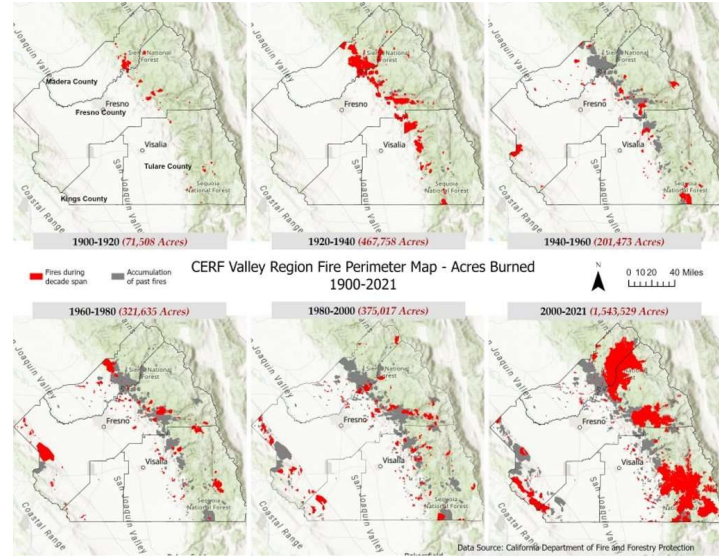
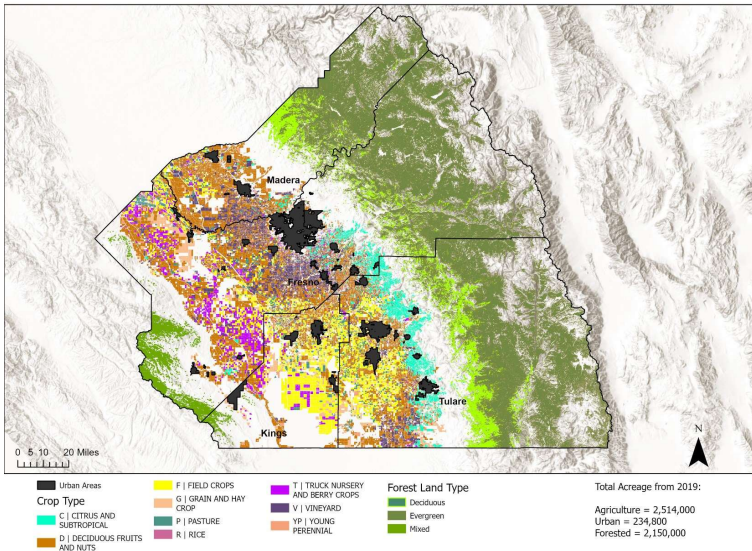
ਜ਼ਮੀਨ

ਵੈਲੀ ਸੀਈਆਰਐਫ, ਸੈਂਟਰਲ ਸੈਨ ਜੇਕਿਨ ਵੈਲੀ ਖੇਤਰ = ਲਗਭਗ 14,310 ਵਰਗ ਮੀਲ ਜਾਂ 9,158,400 ਏਕੜ
 ਖੇਤੀਬਾੜੀ ਭੂਮੀ ਕਵਰ = ~ 45 % (4,157,977 ਏਕੜ)
 ਜੰਗਲਾਤ ਭੂਮੀ ਕਵਰ = ~ 23 % (2,150,000 ਏਕੜ)
 ਸ਼ਹਿਰੀ ਖੇਤਰ = ~ 3 % (234,800 ਏਕੜ)
 ਹੋਰ 29 % ਵੇਰੀਏਬਲ ਵਿੱਚ ਸਤਹ ਦਾ ਪਾਣੀ ਅਤੇ ਨਿੱਜੀ ਮਾਲਕੀ ਸ਼ਾਮਲ ਹੈ
 ਜ਼ਮੀਨਾਂ (ਅਕਿਰਿਆਸ਼ੀਲ ਜਾਂ ਅਣਜਾਣ ਵਰਤੋਂ)

ਖੇਤੀਬਾੜੀ

ਸੈਂਟਰਲ ਵੈਲੀ ਅਮਰੀਕੀ ਖੇਤੀਬਾੜੀ ਉਤਪਾਦਨ ਦਾ 8) % (ਮੁੱਲ ਅਨੁਸਾਰ) ਦੀ ਸਪਲਾਈ ਕਰਦੀ ਹੈ ਅਤੇ ਦੇਸ਼ ਦੇ ਭੋਜਨ ਦਾ 1/4 ਪੈਦਾ ਕਰਦੀ ਹੈ, ਜਿਸ ਵਿੱਚ ਦੇਸ਼ ਦੇ 40 % ਫਲ, ਨਟਸ ਅਤੇ ਹੋਰ ਟੇਬਲ ਫੂਡ ਸ਼ਾਮਲ ਹਨ.

Forested, Urban and Agriculture Land Cover in Madera, Fresno, Tulare and Kings Counties



ਜੰਗਲ ਦੀ ਸਿਹਤ ਅਤੇ ਜੰਗਲ ਦੀ ਅੱਗ

ਸਿਏਰਾ ਨੇਵਾਡਾ ਪਹਾੜ ਕੇਂਦਰੀ ਘਾਟੀ ਦੀ ਆਰਥਿਕਤਾ ਦੀ ਸਿਹਤ ਲਈ ਮਹੱਤਵਪੂਰਨ ਹਨ, ਜੋ ਜ਼ਿਆਦਾਤਰ ਪਾਣੀ (ਸਨੋਪੈਕ ਦੇ ਰੂਪ ਵਿੱਚ) ਪ੍ਰਦਾਨ ਕਰਦੇ ਹਨ ਜੋ ਕੇਂਦਰੀ ਘਾਟੀ ਦਾ ਸਮਰਥਨ ਕਰਦੇ ਹਨ. ਉੱਚ ਰੁੱਖਾਂ ਦੀ ਮੌਤ ਦਰ, ਸੋਕੇ, ਵਾਧੇ ਅਤੇ ਜੰਗਲ ਦੀ ਅੱਗ ਨਾਲ ਸਿਏਰਾ ਦੀ ਸਿਹਤ ਨਾਲ ਸਮਝੌਤਾ ਹੁੰਦਾ ਹੈ. ਜੰਗਲ ਦੀਆਂ ਅੱਗਾਂ ਦਾ ਆਕਾਰ ਅਤੇ ਪ੍ਰਭਾਵ ਨਾਟਕੀ ਢੰਗ ਨਾਲ ਵਧਿਆ ਹੈ। ਰਾਜ ਵਿੱਚ 2020 ਦੀ ਜੰਗਲੀ ਅੱਗ, ਜੋ ਕਿ ਰਿਕਾਰਡ 'ਤੇ ਸਭ ਤੋਂ ਵਿਨਾਸ਼ਕਾਰੀ ਜੰਗਲੀ ਅੱਗ ਦਾ ਸਾਲ ਹੈ, ਨੇ 2003-2019 (16 ਸਾਲਾਂ) ਦੇ ਵਿਚਕਾਰ ਕੈਲੀਫੋਰਨੀਆ ਵਿੱਚ ਅਜਿਹੇ ਪ੍ਰਦੂਸ਼ਕਾਂ ਵਿੱਚ ਕੁੱਲ ਕਮੀ ਨਾਲੋਂ ਦੁੱਗਣਾ ਗ੍ਰੀਨਹਾਊਸ ਗੈਸਾਂ ਦੇ ਨਿਕਾਸ ਨੂੰ ਧਰਤੀ ਦੇ ਵਾਯੂਮੰਡਲ ਵਿੱਚ ਪਾ ਦਿੱਤਾ।

ਹਵਾ

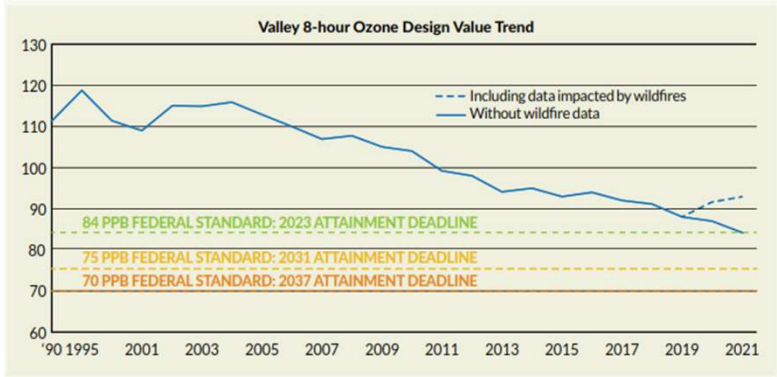
ਹਵਾ ਪ੍ਰਦੂਸ਼ਕ ਅਤੇ ਗ੍ਰੀਨਹਾਊਸ ਗੈਸਾਂ (ਜੀਐਚਜੀ) ਹਵਾ ਦੀ ਗੁਣਵੱਤਾ ਵਿੱਚ ਵੱਖਰੇ ਤੌਰ 'ਤੇ ਯੋਗਦਾਨ ਪਾਉਂਦੀਆਂ ਹਨ। ਸੈਨ ਜੇਕਿਨ ਵੈਲੀ ਏਅਰ ਪ੍ਰਦੂਸ਼ਣ ਕੰਟਰੋਲ ਡਿਸਟ੍ਰਿਕਟ ਬਿਹਤਰ ਹਵਾ ਦੀ ਗੁਣਵੱਤਾ ਅਤੇ ਜੀਐਚਜੀ ਨਿਕਾਸ ਦੇ ਸਥਿਰ ਸਰੋਤਾਂ ਨੂੰ ਘਟਾਉਣ ਵੱਲ ਇੱਕ ਆਮ ਰੁਝਾਨ ਦੀ ਰਿਪੋਰਟ ਕਰਦਾ ਹੈ।

ਹਵਾ ਪ੍ਰਦੂਸ਼ਣ

ਵੈਲੀ ਸੀਈਆਰਐਫ ਖੇਤਰ ਸੰਯੁਕਤ ਰਾਜ ਦੇ ਚੋਟੀ ਦੇ 4 ਸਭ ਤੋਂ ਪ੍ਰਦੂਸ਼ਿਤ ਖੇਤਰਾਂ ਵਿੱਚੋਂ ਇੱਕ ਹੈ। ਜ਼ਮੀਨੀ ਪੱਧਰ ਦੀ ਓਜ਼ੋਨ ਅਤੇ ਕਣ ਨੂੰ ਈਪੀਏ ਮਾਪਦੰਡਾਂ ਦੁਆਰਾ ਅਤਿਅੰਤ ਗੈਰ-ਪ੍ਰਾਪਤੀ ਮੰਨਿਆ ਜਾਂਦਾ ਹੈ। ਵੈਲੀ ਸੀਈਆਰਐਫ ਲਈ ਸਭ ਤੋਂ ਵੱਧ ਚਿੰਤਾ ਦੇ ਸਰੋਤ ਆਵਾਜਾਈ, ਜੰਗਲੀ ਅੱਗ, ਅਤੇ ਐਨਓਐਕਸ ਨਿਕਾਸ ਸਰੋਤ ਹਨ।

VALLEY ON THE VERGE OF ATTAINING OZONE STANDARD

With respect to ozone concentrations, significant progress has also been made, where the Valley is on the verge of attaining the 8-hour standard of 84 ppb, while progressing towards the more stringent standards of 75 ppb and 70 ppb. The following figures depict how far the region has come in reducing peak ozone values, bringing the Valley even closer to attaining additional health-based air quality standards.



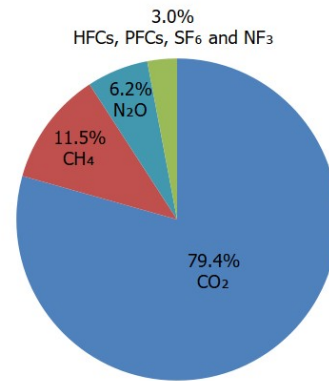
ਘਾਟੀ ਦੀ ਭੂਗੋਲਿਕ ਸਥਿਤੀ ਅਤੇ ਠੰਢੀ, ਖੁਸ਼ਕ ਸਰਦੀਆਂ ਪ੍ਰਦੂਸ਼ਣ ਦਾ ਕਾਰਨ ਬਣਦੀਆਂ ਹਨ ਜੋ ਉਲਟ ਪਰਤ ਦੇ ਹੇਠਾਂ ਫਸ ਜਾਂਦੀਆਂ ਹਨ। ਮੀਂਹ ਦੀਆਂ ਘਟਨਾਵਾਂ ਦੇ ਨਾਲ ਹਵਾ ਤੋਂ ਬਿਨਾਂ ਪ੍ਰਦੂਸ਼ਣ ਖੇਤਰ ਨੂੰ ਸਾਫ਼ ਨਹੀਂ ਕਰਦਾ।

ਗ੍ਰੀਨਹਾਊਸ ਗੈਸਾਂ

ਕਾਰਬਨ ਡਾਈਆਕਸਾਈਡ (CO₂) ਜਦੋਂ ਠੋਸ ਰਹਿੰਦ-ਖੂੰਹਦ, ਜੈਵਿਕ ਬਾਲਣ (ਤੇਲ, ਕੁਦਰਤੀ ਗੈਸ, ਅਤੇ ਕੋਲਾ), ਅਤੇ ਲੱਕੜ ਅਤੇ ਲੱਕੜ ਦੇ ਉਤਪਾਦਾਂ ਨੂੰ ਸਾੜਿਆ ਜਾਂਦਾ ਹੈ ਤਾਂ ਵਾਤਾਵਰਣ ਵਿੱਚ ਛੱਡਿਆ ਜਾਂਦਾ ਹੈ।

ਮੀਥੇਨ (CH₄) ਕੋਲਾ, ਕੁਦਰਤੀ ਗੈਸ ਅਤੇ ਤੇਲ ਦੇ ਉਤਪਾਦਨ ਅਤੇ ਆਵਾਜਾਈ ਦੌਰਾਨ ਨਿਕਾਸ ਹੁੰਦਾ ਹੈ। ਮੀਥੇਨ ਦਾ ਨਿਕਾਸ ਮਿਊਸਪਲ ਠੋਸ ਰਹਿੰਦ-ਖੂੰਹਦ ਦੇ ਲੈਂਡਫਿਲਾਂ ਵਿੱਚ ਜੈਵਿਕ ਰਹਿੰਦ-ਖੂੰਹਦ ਦੇ ਵਿਗੜਨ ਅਤੇ ਪਸ਼ੂਪਾਲਣ ਦੇ ਨਤੀਜੇ ਵਜੋਂ ਵੀ ਹੁੰਦਾ ਹੈ।

ਨਾਈਟ੍ਰਸ ਆਕਸਾਈਡ (N₂O) ਖੇਤੀਬਾੜੀ ਅਤੇ ਉਦਯੋਗਿਕ ਗਤੀਵਿਧੀਆਂ ਦੇ ਨਾਲ-ਨਾਲ ਠੋਸ ਰਹਿੰਦ-ਖੂੰਹਦ ਅਤੇ ਜੈਵਿਕ ਇੰਧਨ ਦੇ ਬਲਨ ਦੌਰਾਨ ਵੀ ਇਹ ਨਿਕਲਦਾ ਹੈ।



U.S. Environmental Protection Agency (2023). Inventory of U.S. Greenhouse Gas Emissions and Sinks: 1990-2021

ਪਾਣੀ

ਸੈਂਟਰਲ ਵੈਲੀ ਵਿੱਚ ਪਾਣੀ ਦੀ ਵਰਤੋਂ ਕੀ ਹੈ:

ਸ਼ਹਿਰ ਅਤੇ ਭਾਈਚਾਰੇ= 4.4%
 ਸਿੰਜਾਈ ਵਾਲੀ ਖੇਤੀ= 70.6%,
 ਵਾਤਾਵਰਣ (ਨਦੀਆਂ, ਵੈਟਲੈਂਡਜ਼, ਰਿਹਾਇਸ਼)= 25%

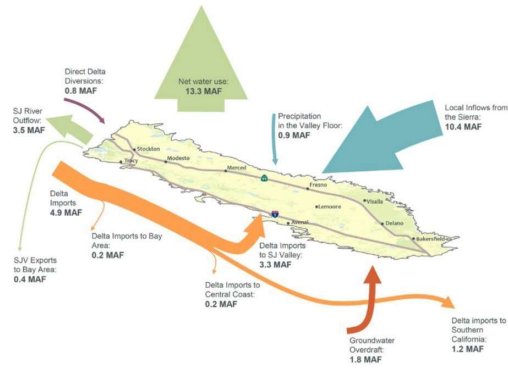
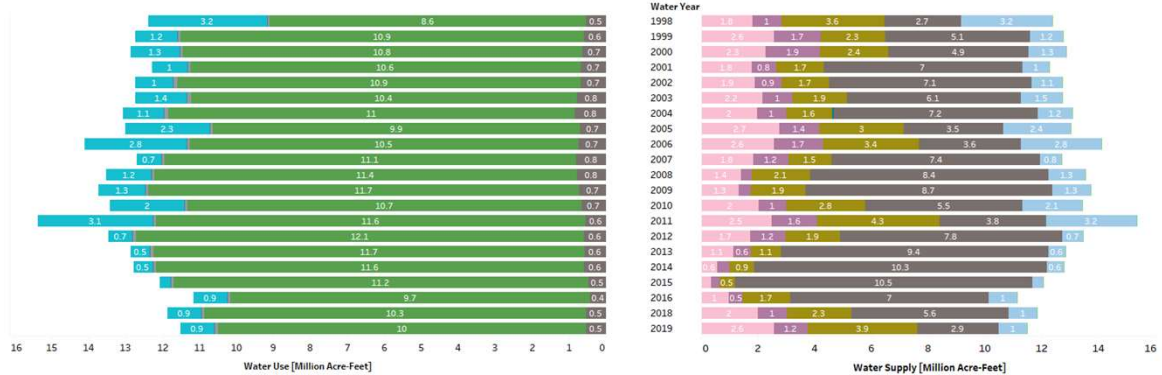
ਸੇਕਾ ਅਤੇ ਧਰਤੀ ਹੇਠਲਾ ਪਾਣੀ

ਸੇਕੇ ਦੇ ਲੰਬੇ ਅਤੇ ਵਧੇਰੇ ਅਕਸਰ ਸਮੇਂ ਜੰਗਲਾਂ ਦੀ ਸਿਹਤ ਨੂੰ ਪ੍ਰਭਾਵਤ ਕਰਦੇ ਹਨ ਅਤੇ ਖੇਤੀਬਾੜੀ ਉਦਯੋਗਾਂ ਨੂੰ ਸੀਮਤ ਕਰਦੇ ਹਨ। ਸੇਕੇ ਦੇ ਸਾਲਾਂ ਦੌਰਾਨ, ਕਿਸਾਨ ਫਸਲਾਂ ਦੀ ਸਿੰਚਾਈ ਲਈ ਧਰਤੀ ਹੇਠਲੇ ਪਾਣੀ 'ਤੇ ਨਿਰਭਰ ਹੋ ਗਏ ਹਨ। ਜਿਵੇਂ-ਜਿਵੇਂ ਧਰਤੀ ਹੇਠਲੇ ਪਾਣੀ ਲਈ ਮੁਕਾਬਲਾ ਵਧਦਾ ਗਿਆ, ਖੂਹਾਂ ਨੂੰ ਡੂੰਘੇ ਅਤੇ ਡੂੰਘੇ ਖੋਦਣਾ ਪਿਆ ਤਾਂ ਜੋ ਸੁੰਗੜ ਰਹੇ ਜਲਭੰਡਾਰਾਂ ਤੱਕ ਪਹੁੰਚਿਆ ਜਾ ਸਕੇ।

ਪੂਰੀ ਘਾਟੀ ਸੀਈਆਰਐਫ ਖੇਤਰ ਵਿੱਚ ਧਰਤੀ ਹੇਠਲੇ ਪਾਣੀ ਨੂੰ ਗੰਭੀਰ ਰੂਪ ਨਾਲ ਓਵਰਡਰਾਫਟ ਮੰਨਿਆ ਜਾਂਦਾ ਹੈ। ਪਾਣੀ ਦੀ ਸਪਲਾਈ ਵਿੱਚ ਕਟੌਤੀ ਪੂਰੇ ਖੇਤਰ ਨੂੰ ਪ੍ਰਭਾਵਤ ਕਰੇਗੀ ਅਤੇ ਘੱਟ ਸਤਹ ਵਾਲੇ ਪਾਣੀ ਵਾਲੀਆਂ ਜ਼ਮੀਨਾਂ ਨੂੰ ਪਰਾਲੀ ਦੇ ਸਭ ਤੋਂ ਵੱਧ ਜੋਖਮਾਂ ਦਾ ਸਾਹਮਣਾ ਕਰਨਾ ਪਵੇਗਾ।

ਅਨੁਮਾਨ ਇਹ ਹੈ ਕਿ ਐਸਜੀਐਮਏ ਨੂੰ ਲਾਗੂ ਕਰਨ ਨਾਲ ਧਰਤੀ ਹੇਠਲੇ ਪਾਣੀ ਨੂੰ ਬਚਾਉਣ ਲਈ 500,000 ਤੋਂ 1 ਮਿਲੀਅਨ ਏਕੜ ਖੇਤ ਉਤਪਾਦਨ ਤੋਂ ਬਾਹਰ ਹੋ ਜਾਣਗੇ।

ਤੁਲਾਰੇ ਝੀਲ ਬੇਸਿਨ ਪਾਣੀ ਦੀ ਵਰਤੋਂ ਅਤੇ ਸਪਲਾਈ - ਜਲ ਸਰੋਤ ਵਿਭਾਗ



ਪਾਣੀ ਦੀ ਆਵਾਜਾਈ ਵੈਲੀ ਸੀਈਆਰਐਫ ਖੇਤਰ

ਜ਼ਮੀਨ ਦੀ ਗਿਰਾਵਟ

ਜਦੋਂ ਮਿੱਟੀ ਵਿੱਚੋਂ ਪਾਣੀ ਬਾਹਰ ਕੱਢਿਆ ਜਾਂਦਾ ਹੈ, ਮਿੱਟੀ ਢਹਿ ਜਾਂਦੀ ਹੈ, ਕੰਪੈਕਟ ਹੋ ਜਾਂਦੀ ਹੈ ਅਤੇ ਡਿੱਗ ਜਾਂਦੀ ਹੈ ਤਾਂ ਜ਼ਮੀਨ ਦੇ ਹੇਠਾਂ ਸਹਾਇਤਾ ਦਾ ਨੁਕਸਾਨ ਹੁੰਦਾ ਹੈ। ਜ਼ਮੀਨ ਖਿਸਕਣ ਤੋਂ ਲੈ ਕੇ ਸਿੰਕਹੋਲ ਤੋਂ ਲੈ ਕੇ ਪੂਰੇ ਕਸਬੇ ਦੇ ਡੁੱਬਣ ਅਤੇ ਬੁਨਿਆਦੀ ਢਾਂਚੇ ਨੂੰ ਵੱਡਾ ਨੁਕਸਾਨ ਪਹੁੰਚਾਉਣ ਤੱਕ ਹੁੰਦਾ ਹੈ।

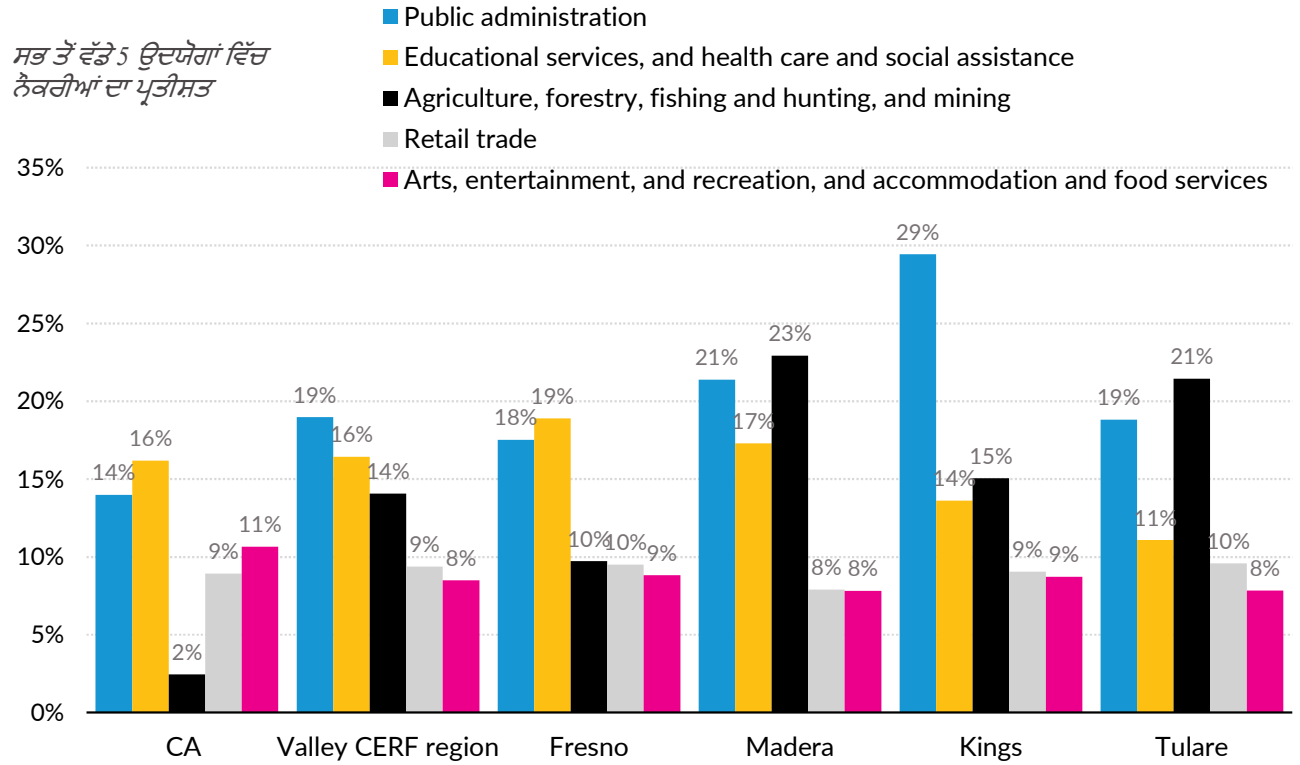
ਜਲ ਪ੍ਰਦੂਸ਼ਣ

ਪ੍ਰਦੂਸ਼ਿਤ ਵਗਾਅ ਕੇਂਦਰੀ ਸੈਨ ਨੋਕਿਨ ਵੈਲੀ ਖੇਤਰ ਵਿੱਚ ਪਾਣੀ ਦੀ ਗੁਣਵੱਤਾ ਦੀ ਕਮਜ਼ੋਰੀ ਦਾ ਪ੍ਰਮੁੱਖ ਕਾਰਨ ਹੈ। ਸਰੋਤਾਂ ਵਿੱਚ ਪਸ਼ੂਪਨ ਅਤੇ ਪੇਲਟਰੀ ਖਾਦ, ਕੀਟਨਾਸ਼ਕ ਅਤੇ ਨਾਈਟ੍ਰੋਜਨ ਖਾਦਾਂ ਸ਼ਾਮਲ ਹਨ।

ਸਰਕਾਰੀ ਸੇਵਾਵਾਂ ਦੀ ਮੁਕਾਬਲਾ

- ਸ਼ੀਸ਼ੇ ਦੇ ਸੈਕਟਰ ਵਧੇਰੇ ਪੇਂਡੂ ਭਾਈਚਾਰਿਆਂ ਵਿੱਚ।
- ਪ੍ਰਤੀਬਿੰਬਤ ਹੁੰਦਾ ਹੈ ਸਰਕਾਰੀ ਸੇਵਾਵਾਂ ਦੇ ਹੋਰ ਵੱਡੀਆਂ ਅਮਰੀਕੀ ਕਾਉਂਟੀਆਂ ਦੇ ਮੁਕਾਬਲੇ ਇਸ ਖੇਤਰ ਵਿੱਚ।
- ਵਿਨਿਵੇਸ਼ ਵਾਲੇ ਖੇਤਰਾਂ ਵਿੱਚ ਕਾਮੇ ਤੀਬਰਤਾ ਨਾਲ ਹਨ ਸਰਕਾਰੀ ਸੇਵਾਵਾਂ (ਡੇਟਾ ਤਸਵੀਰ ਨਹੀਂ ਬਣਾਇਆ ਗਿਆ)।

ਸਭ ਤੋਂ ਵੱਡੇ 5 ਉਦਯੋਗਾਂ ਵਿੱਚ ਨੌਕਰੀਆਂ ਦਾ ਪ੍ਰਤੀਸ਼ਤ



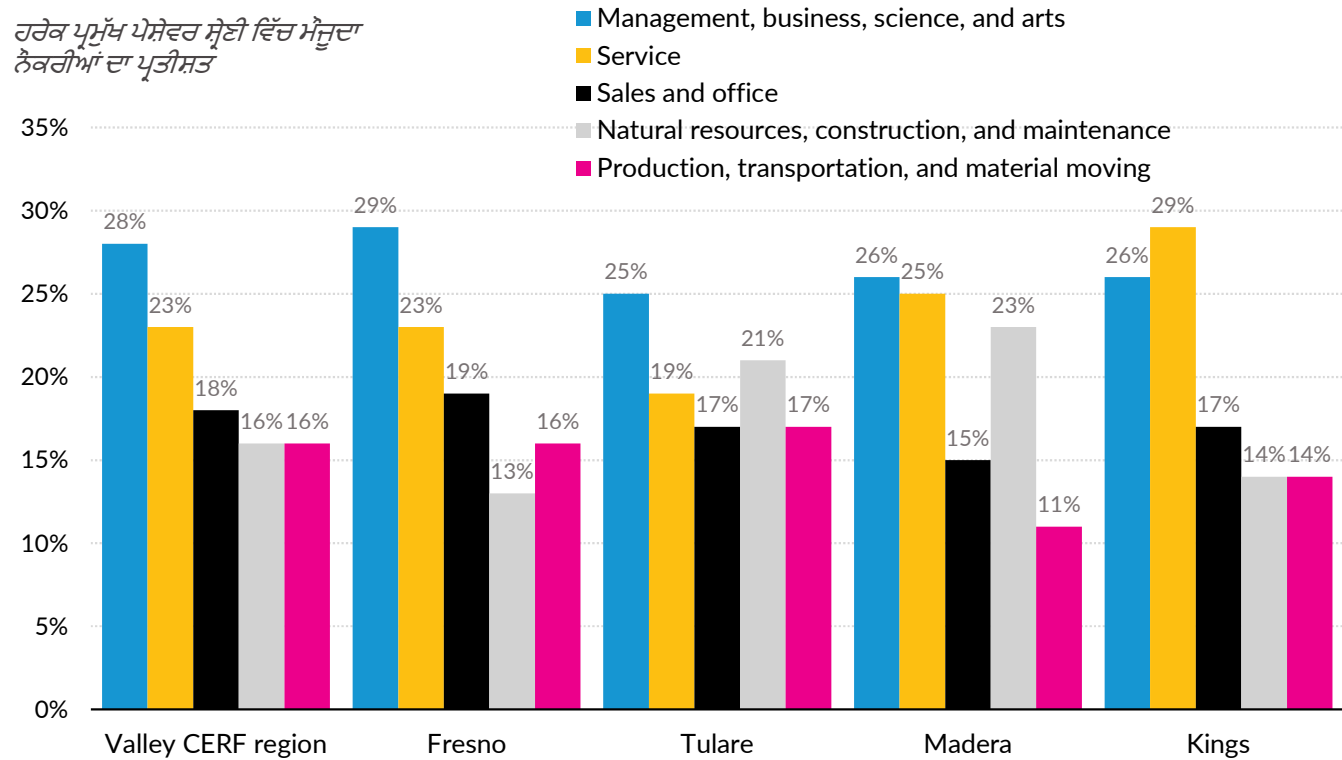
* ਸ਼ਬਦ "ਉਦਯੋਗ" ਇਕਾਈ ਦੀ ਕਿਸਮ ਨੂੰ ਦਰਸਾਉਂਦਾ ਹੈ ਜਿੱਥੇ ਆਰਥਿਕ ਗਤੀਵਿਧੀ ਹੁੰਦੀ ਹੈ (ਅਰਥਾਤ ਸਰਕਾਰ) ਅਤੇ ਨਾਲ ਹੀ ਚੰਗੀ, ਸੇਵਾ, ਜਾਂ ਗਤੀਵਿਧੀ ਦੀ ਕਿਸਮ ਜਿਸ ਵਿੱਚ ਨਿੱਜੀ ਕਾਰੋਬਾਰ ਸ਼ਾਮਲ ਹੁੰਦੇ ਹਨ (ਅਰਥਾਤ ਖੇਤੀਬਾੜੀ ਜਾਂ ਨਿਰਮਾਣ)

ਸਰੋਤ: <https://labormarketinfo.edd.ca.gov/geography/lmi-by-geography.html>

ਉੱਚ-ਕੌਸ਼ਲ ਮੁੱਖ ਪੇਸ਼ੇਵਰ ਸ਼੍ਰੇਣੀ ਵਿੱਚ ਮੌਜੂਦਾ ਨੌਕਰੀਆਂ ਦਾ ਪ੍ਰਤੀਸ਼ਤ

- ਵਿਨਿਵੇਸ਼ ਵਾਲੇ ਖੇਤਰਾਂ ਵਿੱਚ ਕਾਮੇ ਹਨ ਪ੍ਰਬੰਧਨ ਦੇ ਕਿੱਤਿਆਂ ਵਿੱਚ, ਅਤੇ ਕੁਦਰਤੀ ਸਰੋਤ, ਉਸਾਰੀ ਅਤੇ ਦੇਖਭਾਲ ਵਿੱਚ। (ਡੇਟਾ ਚਿੱਤਰਿਤ ਨਹੀਂ ਕੀਤਾ ਗਿਆ)

ਹਰੇਕ ਪ੍ਰਮੁੱਖ ਪੇਸ਼ੇਵਰ ਸ਼੍ਰੇਣੀ ਵਿੱਚ ਮੌਜੂਦਾ ਨੌਕਰੀਆਂ ਦਾ ਪ੍ਰਤੀਸ਼ਤ

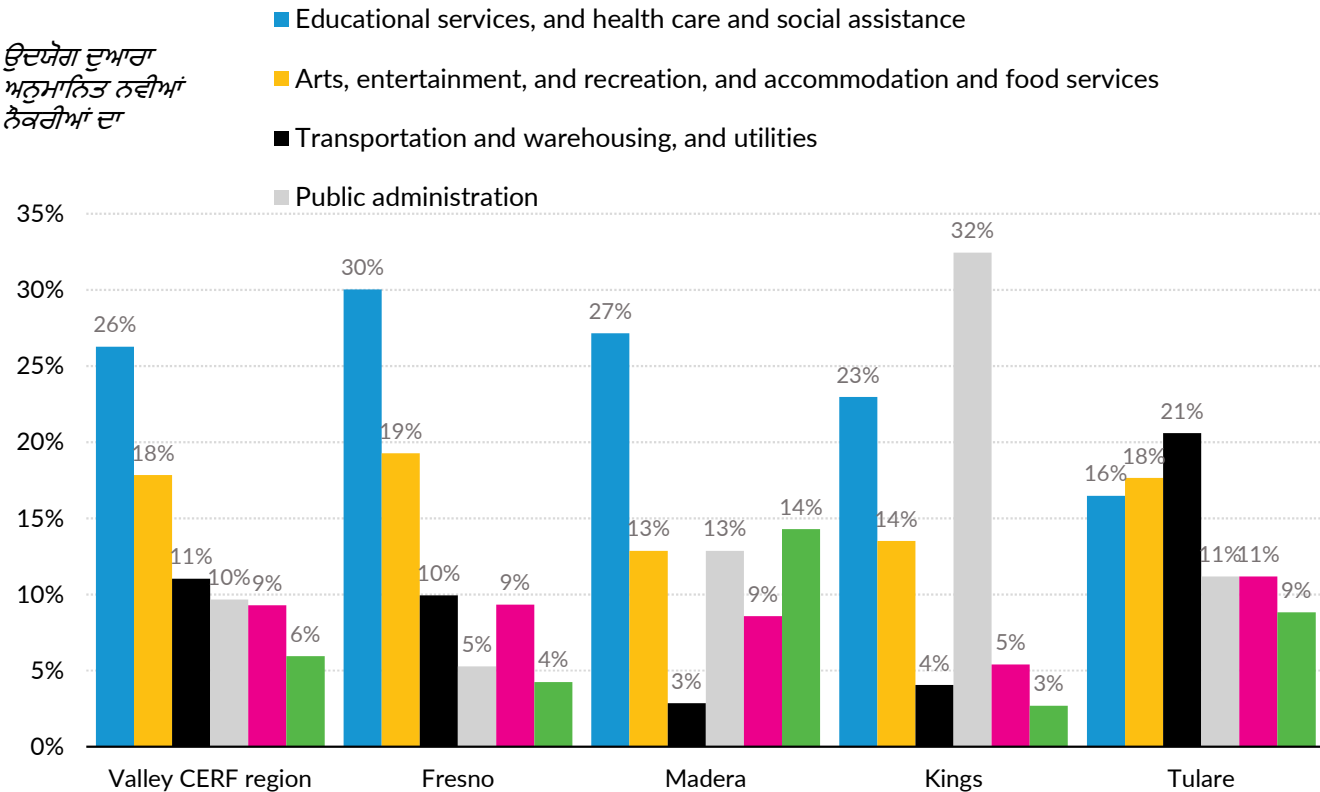


* ਸ਼ਬਦ "ਕਿੱਤਾ" ਉਸ ਕਿਸਮ ਦੀ ਭੂਮਿਕਾ ਨੂੰ ਦਰਸਾਉਂਦਾ ਹੈ ਜਿਸ ਵਿੱਚ ਇੱਕ ਵਰਕਰ ਹੁੰਦਾ ਹੈ (ਭਾਵ ਵਿਕਰੀ)। ਇੱਕੋ ਕਿੱਤੇ ਵਿੱਚ ਕੰਮ ਕਰਨ ਵਾਲੇ ਲੋਕ ਬਹੁਤ ਵੱਖਰੇ ਉਦਯੋਗਾਂ ਵਿੱਚ ਕੰਮ ਕਰ ਸਕਦੇ ਹਨ।

ਉਦਯੋਗ ਦੁਆਰਾ ਅਨੁਮਾਨਿਤ ਨਵੀਆਂ ਨੌਕਰੀਆਂ ਦਾ

- ਕੁੱਲ ਮਿਲਾ ਕੇ, ਆਲੇ ਦੁਆਲੇ 80,000 ਨੌਕਰੀਆਂ 2020 ਅਤੇ 2030 ਦੇ ਵਿਚਕਾਰ ਘਾਟੀ ਸੀਈਆਰਐਫ ਖੇਤਰ ਵਿੱਚ ਬਣਾਏ ਜਾਣ ਦੀ ਉਮੀਦ ਹੈ
- ਨਵੀਆਂ ਨੌਕਰੀਆਂ ਹਨ 10,000 ਨੌਕਰੀਆਂ ਅਸੀਂ 2030 ਵਿੱਚ ਵੇਖਣ ਦੀ ਸੰਭਾਵਨਾ ਹੈ।

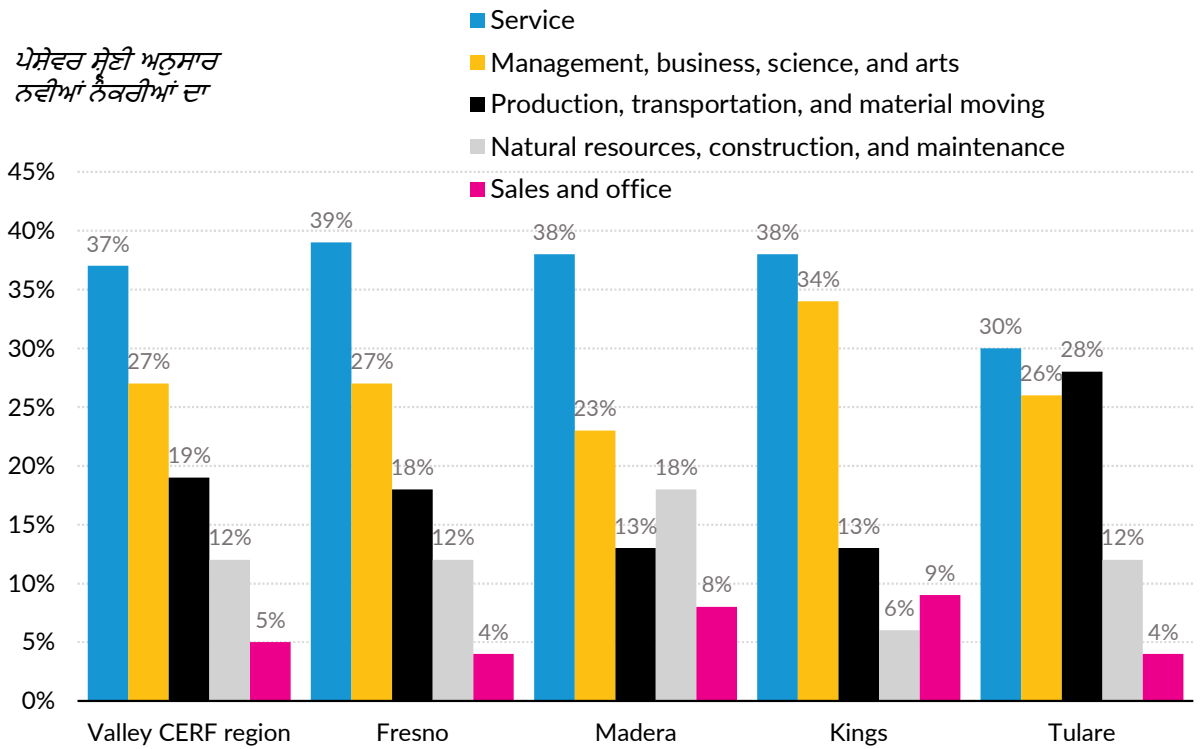
ਉਦਯੋਗ ਦੁਆਰਾ ਅਨੁਮਾਨਿਤ ਨਵੀਆਂ ਨੌਕਰੀਆਂ ਦਾ



ਸਰੋਤ: ਕੈਲੀਫੋਰਨੀਆ ਈਡੀਡੀ ਲੰਬੀ ਮਿਆਦ ਦੇ ਪੇਸ਼ੇਵਰ ਰੁਜ਼ਗਾਰ ਅਨੁਮਾਨਾਂ ਦੀ ਸਥਾਨਕ ਗਣਨਾ, 2020-2030

ਕਿਸੇ ਵੀ ਸਮੇਂ ਸੇਵਾ ਕਾਰਜਾਂ ਦੀ ਮੰਗ ਵੱਧੇਗੀ ਅਤੇ ਉਹਨਾਂ ਨੂੰ ਪੂਰਾ ਕਰਨ ਲਈ ਸੇਵਾ ਕਾਰਜਾਂ ਦੀ ਮੰਗ ਵੱਧੇਗੀ।

- ਲਗਭਗ ਅੱਧੇ ਸੇਵਾ ਕਾਰਜਾਂ ਦੀ ਮੰਗ ਵੱਧੇਗੀ ਅਤੇ ਉਹਨਾਂ ਨੂੰ ਪੂਰਾ ਕਰਨ ਲਈ ਸੇਵਾ ਕਾਰਜਾਂ ਦੀ ਮੰਗ ਵੱਧੇਗੀ।
- ਪੇਸ਼ੇ, ਹਾਲਾਂਕਿ ਸਮੁੱਚੇ ਤੌਰ 'ਤੇ ਨੌਕਰੀਆਂ ਦਾ ਨੁਕਸਾਨ ਘੱਟ ਹੋਣ ਦਾ ਅਨੁਮਾਨ ਹੈ।
- 2030 ਤੱਕ ਬਹੁਤ ਕੁਝ।



Source: California EDD local calculations of long-term occupational employment projections, 2020-2030